



ผลการประเมินการดำเนินงาน ตามองค์ประกอบคุณภาพ

มหาวิทยาลัยรังสิต ปีการศึกษา 2566



รายนามคณะกรรมการประเมิน

ผู้ทรงคุณวุฒิจากภายนอก

รศ.พັນเอก.ดร.ถวัลย์ ฤกษ์งาม (ประธานฯ)

ศ.ดร.ประยุทธ์ อัครเอกมอลิน

ศ.ดร.รณิดา วัฒนโกศาติน

รศ.ดร.เอกนถน บางท่าไม้

ผู้ทรงคุณวุฒิจากภายใน

ผศ.ดร.นันทนวล วิเศษสรรพ

ผศ.ดร.ปณมาพร สุกปลั่ง

อาจารย์กิตติศักดิ์ ไตรพิพัฒพรชัย

ผศ.ศิริวรรณ วาสุกรี



กรรมการประเมินคุณภาพฯ องค์ประกอบที่ 1 การผลิตบัณฑิต



ศาสตราจารย์ ดร.ประยุทธ์ อัครเอกมอลิน
กรรมการผู้ทรงคุณวุฒิจากภายนอก



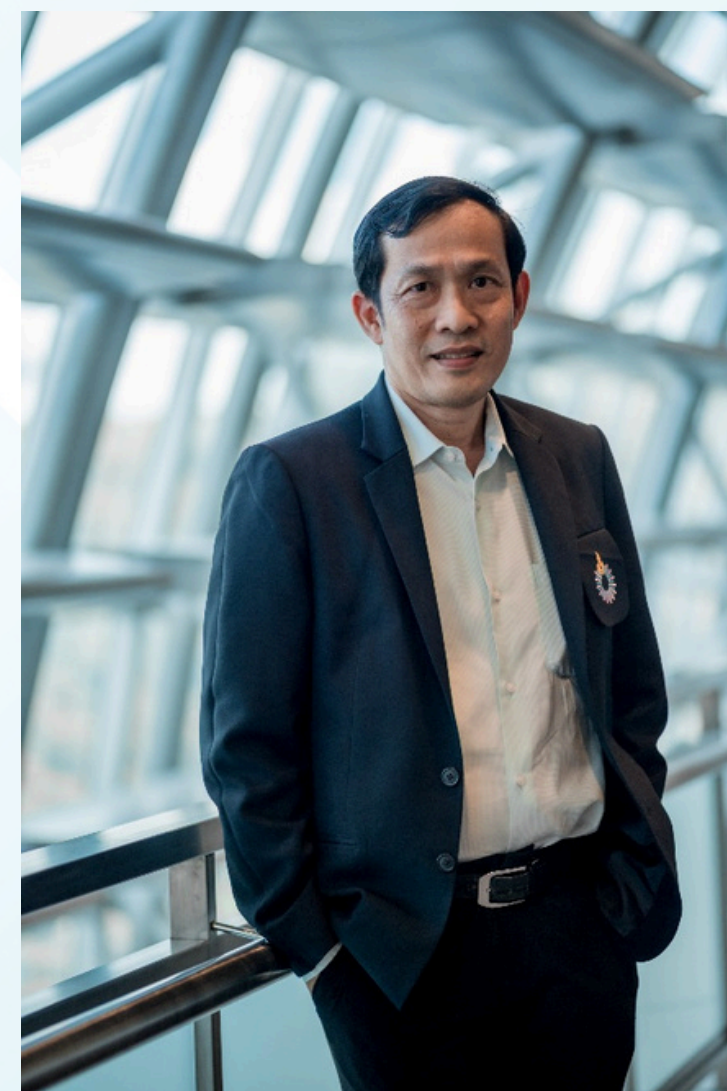
ผู้ช่วยศาสตราจารย์ ดร.ปณมาพร สุกปลั่ง
กรรมการผู้ทรงคุณวุฒิจากภายใน



กรรมการประเมินคุณภาพฯ องค์ประกอบที่ 2 การวิจัย



ศาสตราจารย์ ดร.รุมิดา วัฒนโกศาติน
กรรมการผู้ทรงคุณวุฒิจากภายนอก



อาจารย์กิตติศักดิ์ ไตรพิพัฒพรชัย
กรรมการผู้ทรงคุณวุฒิจากภายใน



กรรมการประเมินคุณภาพฯ องค์ประกอบที่ 3 การบริการวิชาการ และ องค์ประกอบที่ 4 การทำนุบำรุงศิลปวัฒนธรรม



รองศาสตราจารย์ ดร.เอกนถน บางท่าไม้
กรรมการผู้ทรงคุณวุฒิจากภายนอก



ผู้ช่วยศาสตราจารย์ ศิริวรรณ วาสุกิริ
กรรมการผู้ทรงคุณวุฒิจากภายใน



กรรมการประเมินคุณภาพฯ องค์ประกอบที่ 5 การบริหารจัดการ



รองศาสตราจารย์ พันเอก ดร.ถวัลย์ ฤกษ์งาม
ประธานกรรมการผู้ทรงคุณวุฒิจากภายนอก



ผู้ช่วยศาสตราจารย์ ดร.นันทวล วิเศษสรรพ
กรรมการผู้ทรงคุณวุฒิจากภายใน



องค์ประกอบ และจำนวนตัวบ่งชี้ ในการประกันคุณภาพการศึกษาภายใน

องค์ประกอบ ในการประกันคุณภาพการศึกษาภายใน	จำนวนตัวบ่งชี้
องค์ประกอบที่ 1 การผลิตบัณฑิต	5
องค์ประกอบที่ 2 การวิจัย	3
องค์ประกอบที่ 3 การบริการวิชาการ	1
องค์ประกอบที่ 4 การทำนุบำรุงศิลปและวัฒนธรรม	1
องค์ประกอบที่ 5 การบริหารจัดการ	3
รวม	13



ผลการประเมินตามองค์ประกอบที่ 1 การผลิตบัณฑิต

องค์ประกอบที่ 1 การผลิตบัณฑิต	ผลการประเมิน	
	ตนเอง	กรรมการ
ตัวบ่งชี้ 1.1 ผลการบริหารจัดการหลักสูตรโดยรวม	3.57	3.57
ตัวบ่งชี้ 1.2 อาจารย์ประจำสถาบันที่มีคุณวุฒิปริญญาเอก	5.00	5.00
ตัวบ่งชี้ 1.3 อาจารย์ประจำสถาบันที่ดำรงตำแหน่งทางวิชาการ	3.25	3.25
ตัวบ่งชี้ 1.4 การบริการนักศึกษาระดับปริญญาตรี	5.00	5.00
ตัวบ่งชี้ 1.5 กิจกรรมนักศึกษาระดับปริญญาตรี	5.00	5.00
คะแนนเฉลี่ยองค์ประกอบที่ 1	4.36	4.36

คณะที่มีอาจารย์ดำรงตำแหน่งทางวิชาการ 40% ขึ้นไป ตามเป้าหมายของมหาวิทยาลัย

ปีการศึกษา 2566 มีจำนวน 18 คณะ จากทั้งหมด 32 คณะ (ปีการศึกษา 2565 มีจำนวน 17 คณะ) (ปีการศึกษา 2564 มีจำนวน 17 คณะ)

	คณะ/วิทยาลัย/สถาบัน	ปีการศึกษา [ร้อยละ]		
		2564	2565	2566
1	สถาบันรัฐประศาสนศาสตร์และนโยบายสาธารณะ	71.43	83.33	80.00
2	วิทยาลัยวิศวกรรมชีวการแพทย์	72.22	76.47	73.68
3	สถาบันการบิน	33.33	37.50	71.43
4	คณะเศรษฐศาสตร์	75.00	72.73	64.00
5	คณะบัญชี	56.00	54.55	63.64
6	วิทยาลัยนวัตกรรมการดิจิทัลเทคโนโลยี	54.55	60.27	58.97
7	คณะอาชีววิทยาและการบริหารงานยุติธรรม	42.86	50.00	58.82
8	วิทยาลัยผู้นำและนวัตกรรมการสังคม	50.00	57.69	57.69
9	คณะวิทยาศาสตร์	60.00	58.60	54.22

คณะที่มีอาจารย์ดำรงตำแหน่งทางวิชาการ 40% ขึ้นไป ตามเป้าหมายของมหาวิทยาลัย (ต่อ)

	คณะ/วิทยาลัย/สถาบัน	ปีการศึกษา [ร้อยละ]		
		2564	2565	2566
10	คณะดิจิทัลอาร์ต	53.06	52.17	54.17
11	วิทยาลัยครูสุริยเทพ	61.54	53.85	53.85
12	วิทยาลัยนวัตกรรมการเกษตรและเทคโนโลยีอาหาร	40.91	40.91	50.00
13	วิทยาลัยวิศวกรรมศาสตร์	43.59	49.35	49.30
14	คณะเทคนิคการแพทย์	45.95	53.85	48.78
15	วิทยาลัยเภสัชศาสตร์	47.25	46.49	46.81
16	คณะรัฐศาสตร์	45.45	45.45	45.45
17	วิทยาลัยดนตรี	41.67	41.67	41.67
18	วิทยาลัยนิเทศศาสตร์	43.94	42.42	40.58



คณะที่มีอาจารย์คุณวุฒิระดับปริญญาเอก น้อยกว่า 20%

คณะ/วิทยาลัย/สถาบัน	ปีการศึกษา [ร้อยละ]		
	2564	2565	2566
วิทยาลัยการออกแบบ	10.00	9.80	14.14
คณะรังสีเทคนิค	11.11	11.11	11.11
คณะดิจิทัลอาร์ต	8.16	4.35	4.17

- คณะที่มีอาจารย์คุณวุฒิระดับปริญญาเอกเป็นไปตามเกณฑ์ (40%) จำนวน 22 คณะ
- คณะที่มีอาจารย์คุณวุฒิระดับปริญญาเอกต่ำกว่าเกณฑ์ (40%) จำนวน 10 คณะ (เทียบกับปีการศึกษา 2565 มีจำนวน 11 คณะ)



องค์ประกอบที่ 1 การผลิตบัณฑิต

จุดแข็งและแนวทางเสริม

1. มหาวิทยาลัยมีการให้บริการและจัดกิจกรรมให้นักศึกษาได้ครอบคลุมทุกด้าน โดยมีผลประเมินความพึงพอใจเฉลี่ยอยู่ในระดับสูงมากทุกโครงการ
2. อาจารย์ที่มีคุณวุฒิปัญญาเอกในสัดส่วนที่สูง อย่างไรก็ตามมหาวิทยาลัยสามารถเสริมจุดแข็งนี้ได้โดยการส่งเสริมและกำกับให้คณาจารย์เข้าสู่ตำแหน่งทางวิชาการเพิ่มขึ้นตามแผนพัฒนาบุคลากร



องค์ประกอบที่ 1 การผลิตบัณฑิต

ข้อเสนอแนะเพื่อการพัฒนา

มหาวิทยาลัยหาแนวทางให้อาจารย์เข้าสู่ตำแหน่งทางวิชาการให้มีจำนวนมากขึ้น ตามเป้าหมายของการประกันคุณภาพการศึกษา และในการบริหารความเสี่ยงควรกำกับติดตามคณะที่ยังมีค่าร้อยละอาจารย์ประจำที่ดำรงตำแหน่งทางวิชาการต่ำกว่าเป้าหมายของมหาวิทยาลัย (ร้อยละ 40)



ผลการประเมินตามองค์ประกอบที่ 2 การวิจัย

องค์ประกอบที่ 2 การวิจัย	ผลการประเมิน	
	ตนเอง	กรรมการ
ตัวบ่งชี้ 2.1 ระบบและกลไกการบริหารและพัฒนางานวิจัยหรืองานสร้างสรรค์	5.00	5.00
ตัวบ่งชี้ 2.2 เงินสนับสนุนงานวิจัยและงานสร้างสรรค์	4.07	4.07
ตัวบ่งชี้ 2.3 ผลงานทางวิชาการของอาจารย์ประจำและนักวิจัย	4.70	4.70
คะแนนเฉลี่ยองค์ประกอบที่ 2	4.59	4.59



เงินสนับสนุนงานวิจัยและงานสร้างสรรค์

ปีการศึกษา 2564 [32 คณะวิชา]		ปีการศึกษา 2565 [32 คณะวิชา]		ปีการศึกษา 2566 [32 คณะวิชา]	
ภายใน [บาท]	ภายนอก [บาท]	ภายใน [บาท]	ภายนอก [บาท]	ภายใน [บาท]	ภายนอก [บาท]
9,801,891.82	39,507,803.96	13,581,577.01	38,047,031.25	15,460,575.28	19,805,114.80
รวม 49,309,695.78 บาท (กรณีรวม ว.แพทยฯ 108,209,550.26 บาท)		รวม 51,628,608.26 บาท (กรณีรวม ว.แพทยฯ 82,452,088.26 บาท)		รวม 35,265,690.08 บาท (กรณีรวม ว.แพทยฯ 56,407,419.08 บาท)	

*หมายเหตุ:

วิทยาลัยแพทยศาสตร์ ใช้ระบบการประเมินตามเกณฑ์ EdPEX

[ปีการศึกษา 2564 วิทยาลัยแพทยศาสตร์ มีทุนวิจัยภายนอกรวม 58,899,854.48 บาท]

[ปีการศึกษา 2565 วิทยาลัยแพทยศาสตร์ มีทุนวิจัยภายนอกรวม 30,823,480 บาท]

[ปีการศึกษา 2566 วิทยาลัยแพทยศาสตร์ มีทุนวิจัยภายนอกรวม 21,141,729 บาท]

คณะที่ได้รับทุนสนับสนุนงานวิจัยภายในและภายนอก ต่อจำนวนอาจารย์ประจำและนักวิจัย สูงสุด 10 ลำดับ

	ปีการศึกษา 2564	บาท	ปีการศึกษา 2565	บาท	ปีการศึกษา 2566	บาท
1	คณะดิจิทัลอาร์ต	412,338.78	คณะดิจิทัลอาร์ต	169,521.74	คณะรังสีเทคนิค	168,750.00
2	วิทยาลัยวิศวกรรมชีวการแพทย์	319,833.33	วิทยาลัยนวัตกรรมการเกษตร และเทคโนโลยีอาหาร	141,964.14	วิทยาลัยดนตรี	158,386.30
3	คณะอาชีววิทยาและการบริหารงานยุติธรรม	216,061.23	วิทยาลัยนิติศาสตร์	140,517.02	คณะกายภาพบำบัดและเวชศาสตร์การกีฬา	122,471.64
4	วิทยาลัยนวัตกรรมการเกษตร และเทคโนโลยีอาหาร	149,054.05	วิทยาลัยวิศวกรรมชีวการแพทย์	135,941.18	วิทยาลัยวิศวกรรมชีวการแพทย์	122,157.89
5	คณะรังสีเทคนิค	130,072.22	คณะกายภาพบำบัดและเวชศาสตร์การกีฬา	128,813.97	วิทยาลัยนวัตกรรมการเกษตรและเทคโนโลยีอาหาร	91,606.17
6	วิทยาลัยนานาชาติ	129,194.48	สถาบันรัฐประศาสนศาสตร์และนโยบายสาธารณะ	100,000.00	คณะบัญชี	86,700.68
7	สถาบันการทูตและการต่างประเทศ	104,874.00	คณะอาชีววิทยาและการบริหารงานยุติธรรม	76,850.00	วิทยาลัยเภสัชศาสตร์	50,732.32
8	วิทยาลัยนวัตกรรมการสังคม	101,890.40	วิทยาลัยดนตรี	65,025.22	วิทยาลัยผู้นำและนวัตกรรมการสังคม	49,406.30
9	วิทยาลัยเภสัชศาสตร์	54,042.60	คณะรังสีเทคนิค	64,866.67	คณะนิติศาสตร์	48,857.14
10	วิทยาลัยดนตรี	52,913.04	วิทยาลัยนวัตกรรมการสังคม	57,419.23	คณะพยาบาลศาสตร์	46,847.02

คณะที่ได้รับทุนสนับสนุนงานวิจัยภายในและภายนอก ต่อจำนวนอาจารย์ประจำและนักวิจัย น้อยสุด 10 ลำดับ

	ปีการศึกษา 2564	บาท	ปีการศึกษา 2565	บาท	ปีการศึกษา 2566	บาท
1	สถาบันรัฐประศาสนศาสตร์ และนโยบายสาธารณะ	12,200.00	คณะสถาปัตยกรรมศาสตร์	24,000.00	สถาบันการทูตและการต่างประเทศ	10,047.62
2	วิทยาลัยนวัตกรรมการดิจิทัล เทคโนโลยี	12,168.83	สถาบันการทูตและการต่างประเทศ	22,222.22	คณะทัศนมาตรศาสตร์	8,483.33
3	คณะพยาบาลศาสตร์	11,723.71	วิทยาลัยการแพทย์แผนตะวันออก	20,533.63	คณะสถาปัตยกรรมศาสตร์	7,615.15
4	คณะเทคนิคการแพทย์	10,764.71	วิทยาลัยนานาชาติ	19,766.67	วิทยาลัยศิลปศาสตร์	6,769.64
5	วิทยาลัยศิลปศาสตร์	10,276.37	คณะทัศนมาตรศาสตร์	14,500.00	วิทยาลัยวิศวกรรมศาสตร์	3,651.43
6	คณะนิติศาสตร์	9,636.36	สถาบันการบิน	9,637.50	วิทยาลัยฮอสปิเทลลิตี	2,709.09
7	สถาบันการบิน	8,566.67	วิทยาลัยการท่องเที่ยว การบริการ และกีฬา	6,803.03	คณะบริหารธุรกิจ	1,636.73
8	วิทยาลัยครูสุริยเทพ	4,098.46	วิทยาลัยศิลปศาสตร์	4,765.67	สถาบันการบิน	0
9	คณะบริหารธุรกิจ	3,465.22	คณะบริหารธุรกิจ	2,831.63	วิทยาลัยนานาชาติ	0
10	วิทยาลัยการท่องเที่ยว การ บริการและกีฬา	0	คณะเศรษฐศาสตร์	2,727.27	สถาบันรัฐประศาสนศาสตร์ และนโยบายสาธารณะ	0

คณะที่มีร้อยละของผลรวมถ่วงน้ำหนักของผลงานทางวิชาการ ที่เผยแพร่ต่อจำนวนอาจารย์ประจำ สูงสุด 10 ลำดับ

	ปีการศึกษา 2564	ร้อยละ	ปีการศึกษา 2565	ร้อยละ	ปีการศึกษา 2566	ร้อยละ
1	วิทยาลัยครูสุริยเทพ	173.85	วิทยาลัยครูสุริยเทพ	347.69	วิทยาลัยครูสุริยเทพ	324.62
2	วิทยาลัยวิศวกรรมชีวการแพทย์	150.00	วิทยาลัยดนตรี	170.83	วิทยาลัยดนตรี	207.50
3	คณะเศรษฐศาสตร์	128.33	วิทยาลัยวิศวกรรมชีวการแพทย์	150.59	วิทยาลัยวิศวกรรมชีวการแพทย์	165.26
4	วิทยาลัยนวัตกรรมการดิจิทัลเทคโนโลยี	126.75	วิทยาลัยนวัตกรรมการดิจิทัลเทคโนโลยี	142.47	วิทยาลัยนวัตกรรมการดิจิทัลเทคโนโลยี	150.26
5	วิทยาลัยดนตรี	124.17	คณะเศรษฐศาสตร์	114.55	คณะบัญชี	107.27
6	คณะอาชีววิทยาและการบริหารงานยุติธรรม	102.86	วิทยาลัยนิติศาสตร์	95.76	วิทยาลัยนิติศาสตร์	100.00
7	วิทยาลัยนิติศาสตร์	99.39	สถาบันรัฐประศาสนศาสตร์และนโยบายสาธารณะ	83.33	คณะอาชีววิทยาและการบริหารงานยุติธรรม	98.82
8	สถาบันรัฐประศาสนศาสตร์และนโยบายสาธารณะ	94.29	คณะบัญชี	67.27	คณะเศรษฐศาสตร์	94.40
9	คณะบัญชี	92.80	คณะรังสีเทคนิค	66.67	คณะรังสีเทคนิค	93.33
10	วิทยาลัยนวัตกรรมการสังคม	75.38	คณะอาชีววิทยาและการบริหารงานยุติธรรม	65.00	คณะดิจิทัลอาร์ต	75.00

คณะที่มีร้อยละของผลรวมถ่วงน้ำหนักของผลงานทางวิชาการ ที่เผยแพร่ต่อจำนวนอาจารย์ประจำ น้อยกว่า 20%

	ปีการศึกษา 2564	ร้อยละ	ปีการศึกษา 2565	ร้อยละ	ปีการศึกษา 2566	ร้อยละ
1	วิทยาลัยวิศวกรรมศาสตร์	19.50	สถาบันการบิน	15.00	คณะกายภาพบำบัดและ เวชศาสตร์การกีฬา	18.98
2	คณะกายภาพบำบัดและ เวชศาสตร์การกีฬา	19.26	คณะกายภาพบำบัดและ เวชศาสตร์การกีฬา	4.00	คณะรัฐศาสตร์	16.36
3	สถาบันการบิน	6.67	-		สถาบันการบิน	8.57



องค์ประกอบที่ 2 การวิจัย

จุดแข็งและแนวทางเสริม

1. ผู้บริหารระดับสูงของมหาวิทยาลัย มีวิสัยทัศน์ มีการบริหารงานแบบยืดหยุ่นเชิงรุกและใช้เทคโนโลยีในการพัฒนางานวิจัยและนวัตกรรม โดยการนำแผนยุทธศาสตร์และแผนปฏิบัติการมาเป็นเครื่องมืออย่างมีประสิทธิภาพ
2. มีระบบและกลไกในการส่งเสริม สนับสนุนการทำวิจัยอย่างครบวงจรทำให้มีผลงานออกมาในหลากหลายสาขาวิชา เช่น การจัดตั้งสถาบันวิจัยกัญชาเพื่อการแพทย์และมีผลิตภัณฑ์ต้นแบบ 6 ผลิตภัณฑ์ ส่งผลให้มีผลงานวิจัยที่หลากหลาย และมีผลงานที่อยู่ในฐานข้อมูลในระดับสากลจำนวนมากหลายผลงาน
3. มีการควบคุมและติดตามผลการดำเนินงานของนักวิจัยให้ได้ผลสัมฤทธิ์อย่างเป็นรูปธรรม เช่น มีการตีพิมพ์ผลงานวิจัยในวารสารระดับนานาชาติ และการนำผลงานวิจัยไปใช้ในการบอกำหนดตำแหน่งทางวิชาการ เป็นต้น



องค์ประกอบที่ 2 การวิจัย ข้อเสนอแนะเพื่อการพัฒนา

1. ฝ่ายวิจัย ควรวิเคราะห์หาสาเหตุที่แนวโน้มของทุนวิจัยของสถาบันโดยรวมมีค่าลดลง ทำการวิเคราะห์แหล่งที่มาของทุนวิจัยภายนอก แยกเป็นกลุ่มต่าง ๆ เพื่อประกอบการพิจารณาการกำกับติดตาม และสนับสนุนให้คณะวิชาเพิ่มการขอทุนวิจัยจากกลุ่มต่าง ๆ ดังกล่าว หรือสนับสนุนให้เกิดการร่วมทุนระหว่างมหาวิทยาลัยและแหล่งทุนภายนอก
2. หาแนวทางส่งเสริมให้นักวิจัยรับทุนจากภายนอกเพิ่มขึ้น เช่น ผลักดันให้เกิดกลุ่มวิจัยข้ามศาสตร์ทั้งภายในและภายนอกสถาบันในประเทศและต่างประเทศ รวมทั้งสร้างฐานนักวิจัยรายใหม่เพิ่มขึ้น เพื่อผลิตงานวิจัยและนวัตกรรมที่นำไปใช้ประโยชน์ระดับชาติและนานาชาติเพิ่มขึ้น เป็นต้น



องค์ประกอบที่ 2 การวิจัย

ข้อเสนอแนะเพื่อการพัฒนา (ต่อ)

3. ส่งเสริมงานวิจัยด้านการพัฒนาการเรียนการสอนเพิ่มขึ้น เพื่อให้ได้ผลสัมฤทธิ์ไปสู่นักศึกษาและคณาจารย์ และนำไปสู่การลดการตกออก เช่น การวิจัยชั้นเรียน เพื่อนำไปสู่การประชุมระดับนานาชาติ อาทิเช่น การประชุม Association of medical education in Europe (AMEE) สนับสนุน สร้างแรงจูงใจ และเตรียมความพร้อมให้นิสิต นักศึกษามีส่วนร่วมในการวิจัยและพัฒนา เป็นต้น
4. ควรหาแนวทางในการพัฒนาในบางคณะที่ยังมีไม่ทุนวิจัยทั้งภายในและภายนอก รวมถึงผลงานวิจัย โดยอาจจะกำหนดให้มีทีมพี่เลี้ยงหรือโครงการพัฒนานักวิจัยมือใหม่ ในการบอทุนและผลิตผลงานวิจัย



ผลการประเมินตามองค์ประกอบที่ 3 การบริการวิชาการ

องค์ประกอบที่ 3 การบริการวิชาการ	ผลการประเมิน	
	ตนเอง	กรรมการ
ตัวบ่งชี้ 3.1 การบริการวิชาการแก่สังคม	5.00	5.00
คะแนนเฉลี่ยองค์ประกอบที่ 3	5.00	5.00



องค์ประกอบที่ 3 การบริการวิชาการ

จุดแข็งและแนวทางเสริม

1. มหาวิทยาลัยรังสิต มีนโยบายและทิศทางการให้บริการวิชาการที่ชัดเจน ทำให้เกิดประโยชน์กับชุมชน สังคม และประเทศชาติ ตลอดจนชุมชนที่ได้รับการพัฒนาเกิดจากการมีส่วนร่วมของทุกคณะ มีความร่วมมือกับองค์การภายนอก เพื่อให้ชุมชนเกิดความเข้มแข็ง และยั่งยืนตามหลักปรัชญาเศรษฐกิจพอเพียง
2. มหาวิทยาลัยรังสิต มีกลุ่มเป้าหมายที่ได้รับการพัฒนาและมีความเข้มแข็งครอบคลุม 3 ด้าน คือ 1) ด้านสุขภาพและสิ่งแวดล้อม 2) ด้านการศึกษา และ 3) ด้านสังคมและเศรษฐกิจ โดยทั้ง 3 ด้านยังได้รับการสนับสนุนทุนจากหน่วยงานของรัฐในการพัฒนาชุมชนให้ยั่งยืน
3. ควรศึกษาแนวทางการพัฒนาผลงานรับใช้สังคมเพื่อนำไปสู่การขอตำแหน่งทางวิชาการ



องค์ประกอบที่ 3 การบริการวิชาการ ข้อเสนอแนะเพื่อการพัฒนา

1. การพัฒนาความรู้ที่ได้จากบริการวิชาการ ควรถ่ายทอดความรู้สู่ชุมชนผ่านช่องทางสื่อสังคมที่สามารถเข้าถึงได้ง่าย เพื่อชุมชนนำไปใช้ประโยชน์ในการดำรงชีวิตของตนเองได้
2. เสริมจุดแข็งของการบริการวิชาการด้วยการกำหนดเป้าหมายที่ “ท้าทาย” เพื่อให้ชุมชนเป้าหมายมีการพัฒนาที่สอดคล้องกับด้านต่าง ๆ ที่มหาวิทยาลัยกำหนดทั้ง 3 ด้าน และอาจจะลำดับความสำคัญในการพัฒนา ตลอดจนการขยายในมิติต่าง ๆ ให้มีรายละเอียดที่มากขึ้น โดยเฉพาะสิ่งที่นักศึกษาได้รับจากการบริการวิชาการ การขยายผลในวงกว้าง



ผลการประเมินตามองค์ประกอบที่ 4 การทำนุบำรุงศิลปะและวัฒนธรรม

องค์ประกอบที่ 4 การทำนุบำรุงศิลปะและวัฒนธรรม	ผลการประเมิน	
	ตนเอง	กรรมการ
ตัวบ่งชี้ 4.1 ระบบและกลไกการทำนุบำรุงศิลปะและวัฒนธรรม	5.00	5.00
คะแนนเฉลี่ยองค์ประกอบที่ 4	5.00	5.00



องค์ประกอบที่ 4 การทำนุบำรุงศิลปะและวัฒนธรรม

จุดแข็งและแนวทางเสริม

1. ผู้บริหารมหาวิทยาลัย มีนโยบาย และทิศทางการส่งเสริมศิลปวัฒนธรรมและความเป็นไทย เพื่อการธำรงรักษา สืบสานศิลปวัฒนธรรมไทย เป็นการสร้างคุณค่าตามแนวคิดของมหาวิทยาลัยแห่งสังคมธรรมาธิปไตย
2. มีการกำหนดแผนตามยุทธศาสตร์ของมหาวิทยาลัย และสามารถดำเนินการได้บรรลุเป้าหมาย
3. มีการดำเนินการโดยบูรณาการกับการเรียนการสอนในมหาวิทยาลัยได้อย่างเป็นรูปธรรม



องค์ประกอบที่ 4 การทำนุบำรุงศิลปและวัฒนธรรม

ข้อเสนอแนะเพื่อการพัฒนา

1. พัฒนาแนวทางส่งเสริมให้มหาวิทยาลัยเป็นแหล่งเรียนรู้ และถ่ายทอดศิลปวัฒนธรรม ภูมิปัญญาท้องถิ่นให้เป็นที่ยอมรับในระดับนานาชาติ (เช่น จัดตั้งศูนย์ ณ ที่ตั้ง หรือ ออนไลน์ สำหรับให้ข้อมูลข่าวสารให้กับบุคลากรในมหาวิทยาลัยและชุมชน เป็นต้น)
2. การกำหนดมาตรฐานด้านศิลปวัฒนธรรม อาจดำเนินการให้มีกระบวนการที่ชัดเจนมากขึ้น โดยมีการทำความเข้าใจ ร่วมมือ และสร้างเกณฑ์มาตรฐาน และเผยแพร่ให้อยู่ในรูปแบบผลงานวิชาการ



ผลการประเมินตามองค์ประกอบที่ 5 การบริหารจัดการ

องค์ประกอบที่ 5 การบริหารจัดการ	ผลการประเมิน	
	ตนเอง	กรรมการ
ตัวบ่งชี้ 5.1 การบริหารของสถาบันเพื่อการกำกับติดตามผลลัพธ์ตามพันธกิจ กลุ่มสถาบัน และเอกลักษณ์ของสถาบัน	5.00	5.00
ตัวบ่งชี้ 5.2 ผลการบริหารงานของคณะ	4.33	4.33
ตัวบ่งชี้ 5.3 ระบบกำกับการประกันคุณภาพหลักสูตรและคณะ	5.00	5.00
คะแนนเฉลี่ยองค์ประกอบที่ 5	4.78	4.78
เฉลี่ยคะแนนรวมทุกตัวบ่งชี้ของทุกองค์ประกอบ (13 ตัวบ่งชี้)	4.61	4.61

ผลการประเมินคุณภาพการศึกษา **ระดับคณะ** เปรียบเทียบปีการศึกษา 2564, 2565 และ 2566

ระดับคะแนน	ปีการศึกษา 2564	ปีการศึกษา 2565	ปีการศึกษา 2566
ดีมาก (4.51-5.00)	19 คณะวิชา	18 คณะวิชา	10 คณะวิชา
ดี (3.51-4.50)	13 คณะวิชา	14 คณะวิชา	20 คณะวิชา
พอใช้ (2.51-3.50)	-	-	2 คณะวิชา
ปรับปรุง (1.51-2.50)	-	-	-
รวม	32 คณะวิชา	32 คณะวิชา	32 คณะวิชา
คะแนนเฉลี่ยที่ได้	4.51	4.44	4.33

ผลการประเมินคุณภาพการศึกษา ระดับคณะวิชา ปีการศึกษา 2566 เทียบปี 2565 และ 2564 (มีจำนวน 10 คณะที่อยู่ในระดับดีมาก).

	คณะ/วิทยาลัย/สถาบัน	คะแนนเฉลี่ย 2564	คะแนนเฉลี่ย 2565	คะแนนเฉลี่ย 2566	ระดับคุณภาพ
1	วิทยาลัยวิศวกรรมชีวการแพทย์	4.92	4.83	4.94	ดีมาก
2	คณะบัญชี	4.82	4.90	4.94	ดีมาก
3	คณะเศรษฐศาสตร์	4.79	4.07	4.87	ดีมาก
4	วิทยาลัยผู้นำและนวัตกรรมสังคม	4.82	4.77	4.87	ดีมาก
5	วิทยาลัยนวัตกรรมการเกษตรและเทคโนโลยีอาหาร	4.78	4.80	4.86	ดีมาก
6	วิทยาลัยเภสัชศาสตร์	4.86	4.84	4.84	ดีมาก
7	วิทยาลัยครุสุริยเทพ	4.52	4.78	4.84	ดีมาก
8	วิทยาลัยดนตรี	4.71	4.72	4.72	ดีมาก
9	คณะวิทยาศาสตร์	4.52	4.66	4.66	ดีมาก
10	คณะพยาบาลศาสตร์	4.35	4.65	4.51	ดีมาก
11	สถาบันการทูตและการต่างประเทศ	4.57	4.64	4.46	ดี
12	วิทยาลัยทันตแพทยศาสตร์	4.52	4.54	4.44	ดี
13	วิทยาลัยวิศวกรรมศาสตร์	4.40	4.58	4.44	ดี
14	วิทยาลัยการแพทย์แผนตะวันออก	4.50	4.26	4.42	ดี
15	คณะสถาปัตยกรรมศาสตร์	4.54	4.58	4.40	ดี
16	คณะอาชีววิทยาและการบริหารงานยุติธรรม	4.79	4.83	4.37	ดี

ผลการประเมินคุณภาพการศึกษา ระดับคณะวิชา ปีการศึกษา 2566 เทียบปี 2565 และ 2564 (ต่อ).

	คณะ/วิทยาลัย/สถาบัน	คะแนนเฉลี่ย 2564	คะแนนเฉลี่ย 2565	คะแนนเฉลี่ย 2566	ระดับคุณภาพ
17	วิทยาลัยนิเทศศาสตร์	4.79	4.79	4.36	ดี
18	วิทยาลัยฮอสปิตอลลีตี้	4.10	4.38	4.33	ดี
19	วิทยาลัยนวัตกรรมการดิจิทัลเทคโนโลยี	4.56	4.38	4.29	ดี
20	วิทยาลัยศิลปศาสตร์	4.39	4.31	4.23	ดี
21	คณะเทคนิคการแพทย์	4.58	4.84	4.19	ดี
22	คณะนิติศาสตร์	4.27	3.66	4.18	ดี
23	สถาบันการบิน	4.02	3.58	4.15	ดี
24	คณะบริหารธุรกิจ	4.25	4.14	4.11	ดี
25	คณะดิจิทัลอาร์ต	4.53	4.10	4.07	ดี
26	คณะรังสีเทคนิค	4.01	3.84	4.00	ดี
27	วิทยาลัยการออกแบบ	4.41	4.34	3.90	ดี
28	สถาบันรัฐประศาสนศาสตร์และนโยบายสาธารณะ	4.65	4.34	3.89	ดี
29	คณะกายภาพบำบัดและเวชศาสตร์การกีฬา	4.16	4.05	3.85	ดี
30	คณะทัศนมาตรศาสตร์	3.95	3.76	3.60	ดี
31	คณะรัฐศาสตร์	4.47	4.56	3.49	พอใช้
32	วิทยาลัยนานาชาติ	4.69	4.53	3.34	พอใช้



ตัวบ่งชี้ที่ 5.1 เกณฑ์ 2 แสดงความคุ้มค่า แยกตามคณะ/วิทยาลัย/สถาบัน

คณะที่มีจำนวนหลักสูตรที่คุ้มค่า ร้อยละ 100 มีจำนวน 27 คณะ จากทั้งหมด 33 คณะ (ปี 2565 มีจำนวน 24 คณะ)

	คณะ/วิทยาลัย/สถาบัน	จำนวนหลักสูตรทั้งหมด	จำนวนหลักสูตรที่คุ้มค่า	จำนวนหลักสูตรที่ NA	ค่าร้อยละจำนวนที่คุ้มค่า [%]
1	วิทยาลัยแพทยศาสตร์	2	2	-	100.00
2	วิทยาลัยเภสัชศาสตร์	4	3	1 (หลักสูตร ป.โท)	100.00
3	คณะเทคนิคการแพทย์	1	1	-	100.00
4	วิทยาลัยการแพทย์แผนตะวันออก	4	4	-	100.00
5	วิทยาลัยทันตแพทยศาสตร์	3	3	-	100.00
6	คณะวิศวกรรมศาสตร์	2	2	-	100.00
7	วิทยาลัยนวัตกรรมการดิจิทัลเทคโนโลยี	12	10	2 (หลักสูตร ป.โท การจัดการ และ ป.โท ปลอดภัยไซเบอร์)	100.00
8	คณะวิทยาศาสตร์	2	2	-	100.00
9	วิทยาลัยวิศวกรรมชีวการแพทย์	3	3	-	100.00
10	คณะรังสีเทคนิค	1	1	-	100.00
11	วิทยาลัยนวัตกรรมการเกษตรและเทคโนโลยีอาหาร	4	4	-	100.00
12	สถาบันการบิน	1	1	-	100.00
13	คณะสถาปัตยกรรมศาสตร์	1	1	-	100.00



ตัวบ่งชี้ที่ 5.1 เกณฑ์ 2 แสดงความคุ้มค่า แยกตามคณะ/วิทยาลัย/สถาบัน (ต่อ)

คณะที่มีจำนวนหลักสูตรที่คุ้มค่า ร้อยละ 100 มีจำนวน 27 คณะ จากทั้งหมด 33 คณะ (ปี 2565 มีจำนวน 24 คณะ)

	คณะ/วิทยาลัย/สถาบัน	จำนวนหลักสูตรทั้งหมด	จำนวนหลักสูตรที่คุ้มค่า	จำนวนหลักสูตรที่ NA	ค่าร้อยละจำนวนที่คุ้มค่า [%]
14	คณะบริหารธุรกิจ	11	11	-	100.00
15	คณะบัญชี	2	2	-	100.00
16	วิทยาลัยหอศิลปวัฒนธรรม	8	8	-	100.00
17	คณะเศรษฐศาสตร์	4	4	-	100.00
18	วิทยาลัยการออกแบบ	6	6	-	100.00
19	วิทยาลัยนิเทศศาสตร์	14	14	-	100.00
20	วิทยาลัยศิลปศาสตร์	7	7	-	100.00
21	คณะนิติศาสตร์	4	4	-	100.00
22	วิทยาลัยผู้นำและนวัตกรรมสังคม	5	5	-	100.00
23	คณะรัฐศาสตร์	3	3	-	100.00
24	คณะอาชีววิทยาและการบริหารงานยุติธรรม	3	3	-	100.00
25	สถาบันรัฐประศาสนศาสตร์และนโยบายสาธารณะ	2	2	-	100.00
26	วิทยาลัยครุสุริยเทพ	4	4	-	100.00
27	วิทยาลัยนานาชาติ	3	3	-	100.00



ตัวบ่งชี้ที่ 5.1 เกณฑ์ 2 แสดงความคุ้มค่า แยกตามคณะ/วิทยาลัย/สถาบัน (ต่อ)

คณะที่มีจำนวนหลักสูตรคุ้มค่าไม่ถึง ร้อยละ 100 มีจำนวน 6 คณะ จาก 33 คณะ (ปี 2565 มีจำนวน 9 คณะ)

	คณะ/วิทยาลัย/สถาบัน	จำนวนหลักสูตรทั้งหมด	จำนวนหลักสูตรที่คุ้มค่า	จำนวนหลักสูตรที่ไม่คุ้มค่า	จำนวนหลักสูตรที่ NA	ค่าร้อยละจำนวนที่คุ้มค่า [%]
1	คณะพยาบาลศาสตร์	4	3	1. หลักสูตร 2 ภาษา (งดรับ นศ. ตั้งแต่ ปี กศ 63)	-	75.00
2	คณะกายภาพบำบัดและเวชศาสตร์การกีฬา	3	2	1. หลักสูตรบริหารสุขภาพ (เปิดใหม่ ปี กศ 65)	-	66.67
3	วิทยาลัยวิศวกรรมศาสตร์	14	8	1. หลักสูตรวิศวกรรมพลังงานและสิ่งแวดล้อม 2. หลักสูตรวิศวกรรมเทคโนโลยีระบบราง 3. หลักสูตรวิศวกรรมการซ่อมบำรุงอากาศยาน 4. หลักสูตรเทคโนโลยีซ่อมบำรุงอากาศยาน (งดรับ นศ. ตั้งแต่ ปี กศ 64) 5. หลักสูตรมหำบัณฑิต วิศวกรรมไฟฟ้าและคอมพิวเตอร์	1 (หลักสูตร ป.เอก โยธา)	61.53
4	วิทยาลัยดนตรี	3	2	1. หลักสูตร การผลิตดนตรี (งดรับ นศ. ตั้งแต่ ปี กศ 63)	-	66.67
5	คณะดิจิทัลอาร์ต	3	2	1. หลักสูตร วิชาเอฟเฟค (งดรับ นศ. ตั้งแต่ ปี กศ 63)	-	66.67
6	สถาบันการทูตและการต่างประเทศ	2	1	1. หลักสูตรมหำบัณฑิต การทูตและการต่างประเทศ	-	50.00



องค์ประกอบที่ 5 การบริหารจัดการ

จุดแข็งและแนวทางเสริม

1. มหาวิทยาลัยรังสิต เป็นมหาวิทยาลัยเอกชนขนาดใหญ่ มีคณะวิชา วิทยาลัย และสถาบัน ที่เปิดดำเนินการสอนในหลักสูตรต่าง ๆ ที่เป็นไปตามความต้องการและความจำเป็นต่อการพัฒนาประเทศ มีประสิทธิผลในการบริหารจัดการ และยังคงรักษาระดับคุณภาพการศึกษาในระดับดีมากได้อย่างต่อเนื่องเป็นเวลา 3 ปีติดต่อกัน
2. ระบบและกลไกการพัฒนาคุณภาพการศึกษา มีการปรับปรุงพัฒนาอย่างต่อเนื่อง โดยมีเป้าหมายและแผนพัฒนาที่ก้าวสู่มาตรฐานคุณภาพสากล
3. ผลงานของอาจารย์ นักศึกษา มีคุณภาพและมีจำนวนมากขึ้นและได้รับการยอมรับในคุณภาพทั้งระดับประเทศและระดับนานาชาติ ทุกปี รวมทั้งการบริการวิชาการเพื่อส่งเสริมสนับสนุนคุณภาพชีวิตให้กับสังคมและชุมชน ส่งผลให้มหาวิทยาลัยมีชื่อเสียงและภาพลักษณ์ที่ดี



องค์ประกอบที่ 5 การบริหารจัดการ

จุดแข็งและแนวทางเสริม (ต่อ)

4. มีความร่วมมือระหว่างหน่วยงานต่างๆ โดยมีการประสานงานกันอย่างเป็นระบบระหว่างการบริหารจัดการ และการประกันคุณภาพการศึกษา เพื่อขับเคลื่อนเป้าหมายการพัฒนามหาวิทยาลัยตามแผนยุทธศาสตร์ ส่งผลให้การทำงานเป็นไปในลักษณะของการบูรณาการเกื้อกูลกันระหว่างการทำงานในแต่ละพันธกิจของสถาบัน
5. การพัฒนาดูแลด้านสวัสดิการและการพัฒนาบุคลากรทั้งสายสอนและสายสนับสนุน เป็นไปอย่างต่อเนื่อง สอดคล้องกับความจำเป็นและความต้องการของบุคลากร โดยบุคลากรให้ความสนใจในการพัฒนาตนเอง รวมทั้งการสร้างขวัญและกำลังใจแก่บุคลากรที่มีผลการปฏิบัติงานดี



องค์ประกอบที่ 5 การบริหารจัดการ

ข้อเสนอแนะเพื่อการพัฒนา

1. เนื่องจากผลการประเมินระดับคณะวิชา ประจำปีการศึกษา 2566 มีการเปลี่ยนแปลงลดลงจากปี 2565 จำนวนหนึ่งอย่างมีสาระสำคัญจึงควรดำเนินการจัดให้มีการปรับปรุงพัฒนาเพื่อเสริมจุดแข็งและลดจุดอ่อน ของคณะวิชาดังกล่าว ทั้งนี้เพื่อให้มหาวิทยาลัยสามารถรักษาระดับคุณภาพการศึกษา ตามเกณฑ์การประกันคุณภาพการศึกษาของมหาวิทยาลัยได้อย่างต่อเนื่องต่อไป รวมทั้งการเพิ่มศักยภาพในการปรับสู่เกณฑ์คุณภาพการศึกษาสากล
2. เนื่องจากปัจจัยสภาพแวดล้อมทั้งภายในและภายนอกมหาวิทยาลัยมีการเปลี่ยนแปลงไปอย่างมากและรวดเร็ว เกิดขึ้นในช่วงระยะเวลาแผนยุทธศาสตร์ พ.ศ. 2565-2569 ดังนั้น การสื่อสารระหว่างผู้บริหารกับผู้บริหารปฏิบัติภายใต้การกำกับดูแล และสิ่งสนับสนุนโดยเฉพาะระบบเทคโนโลยีสารสนเทศ จึงเป็นปัจจัยสำคัญที่จะทำให้ประสบความสำเร็จและบรรลุเป้าหมายของแผนฯ จึงควรให้ความสำคัญมากขึ้นและเปิดโอกาสให้มีการแสดงและรับฟังความคิดเห็นจากทุกฝ่าย เพื่อนำข้อมูลไปใช้ในการปรับปรุงแผนและการดำเนินงาน



องค์ประกอบที่ 5 การบริหารจัดการ

ข้อเสนอแนะเพื่อการพัฒนา (ต่อ)

3. การบริหารและพัฒนาบุคลากร ซึ่งเป็นทรัพยากรที่มีความสำคัญอย่างมากที่สุดต่อการพัฒนามหาวิทยาลัยตามเป้าหมายแผนยุทธศาสตร์ จึงควรมีการวิเคราะห์อัตรากำลัง และจัดทำแผนกำลังคนที่ต้องการของแต่ละหน่วยงานที่ชัดเจน เพื่อประโยชน์ต่อการปรับปรุงแผนการบริหารจัดการและการพัฒนาบุคลากร และรองรับการเปลี่ยนแปลงและความเสี่ยงที่อาจจะเกิดขึ้นในอนาคต



ข้อสังเกตในภาพรวม



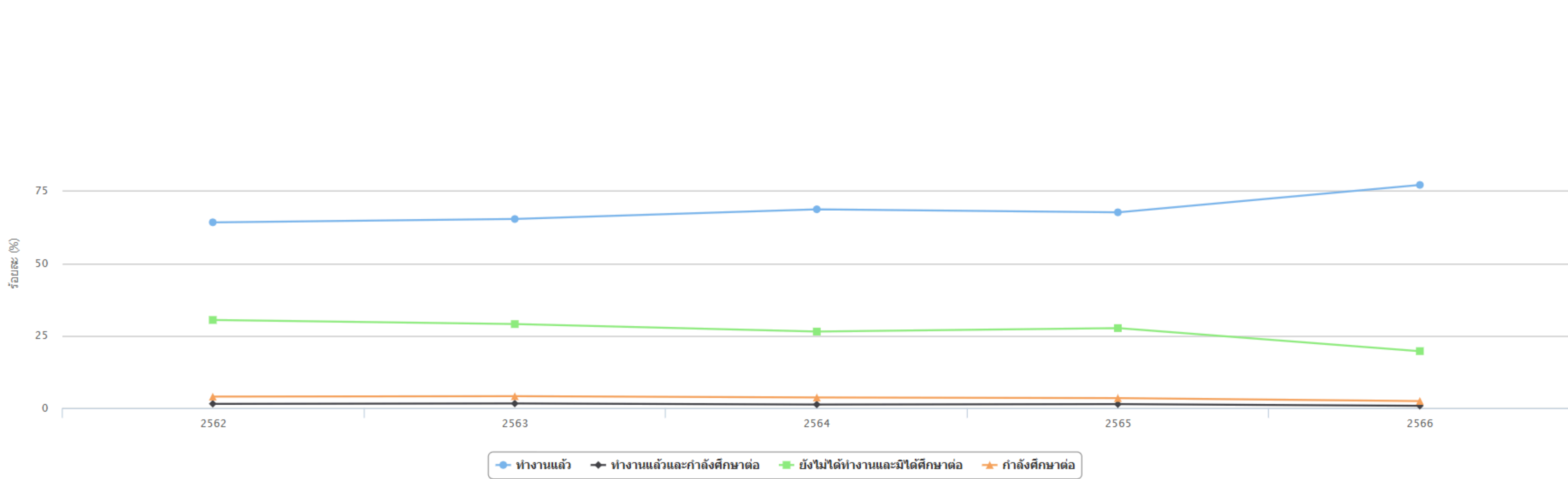
[ตัวบ่งชี้ 2.2] ร้อยละของบัณฑิตปริญญาตรีที่ได้งานทำหรือประกอบอาชีพอิสระภายใน 1 ปี

มีจำนวน 9 หลักสูตร 6 คณะวิชา ที่มีผลการดำเนินงาน ต่ำกว่า ค่าเฉลี่ยของประเทศ ซึ่งเท่ากับ 77.01%

(ที่มา <https://employ.mhesi.go.th>) *ข้อมูล ณ วันที่ 21 พ.ย. 67

หลักสูตรที่มีผลการดำเนินงาน ต่ำกว่าค่าเป้าหมายของแผนยุทธศาสตร์ KR1.3.1 อัตราการได้งานทำและประกอบอาชีพอิสระภายใน 1 ปีหลังสำเร็จการศึกษา (เป้าหมายปีการศึกษา 2566 อยู่ที่ ร้อยละ 65 ขึ้นไป ทุกหลักสูตร)

หลักสูตร	ร้อยละ
1. หลักสูตรบริหารธุรกิจบัณฑิต สาขาวิชาการจัดการโลจิสติกส์และซัพพลายเชน	75.44
2. หลักสูตรวิทยาศาสตร์บัณฑิต สาขาวิชานักบินพาณิชย์	75.00
3. หลักสูตรศิลปศาสตรบัณฑิต สาขาวิชาการท่องเที่ยว การบริการ และกีฬา [หลักสูตรนานาชาติ]	75.00
4. หลักสูตรวิศวกรรมศาสตรบัณฑิต สาขาวิชาวิศวกรรมไฟฟ้า	68.57
5. หลักสูตรวิศวกรรมศาสตรบัณฑิต สาขาวิชาวิศวกรรมเครื่องกล	66.67
6. หลักสูตรวิศวกรรมศาสตรบัณฑิต สาขาวิชาวิศวกรรมโยธา	56.82
7. หลักสูตรเทคโนโลยีบัณฑิต สาขาวิชาการผลิตดนตรี	55.00
8. หลักสูตรวิศวกรรมศาสตรบัณฑิต สาขาวิชาวิศวกรรมเคมี	50.00
9. หลักสูตรนิเทศศาสตรบัณฑิต สาขาวิชาสื่อสารการแสดง	0 (ไม่ได้สำรวจ)



ปีการศึกษา	จำนวนผู้สำเร็จการศึกษา (คน)				
	ทำงานแล้ว	ทำงานแล้วและกำลังศึกษาต่อ	ยังไม่ได้ทำงานและมีได้ศึกษาต่อ	กำลังศึกษาต่อ	รวมทั้งหมด
2562	125,164 (64.11%)	2,943 (1.51%)	59,389 (30.42%)	7,737 (3.96%)	195,233
2563	97,249 (65.24%)	2,419 (1.62%)	43,233 (29.01%)	6,152 (4.13%)	149,053
2564	108,244 (68.60%)	2,021 (1.28%)	41,687 (26.42%)	5,827 (3.69%)	157,779
2565	108,085 (67.55%)	2,197 (1.37%)	44,175 (27.61%)	5,561 (3.48%)	160,018
2566	5,570 (77.01%)	61 (0.84%)	1,423 (19.67%)	179 (2.47%)	7,233

*ข้อมูล ณ วันที่ 21 พ.ย. 67 (ที่มา <https://employ.mhesi.go.th>)



[ตัวบ่งชี้ 2.3] ผลงานทางวิชาการของอาจารย์ประจำและนักวิจัย

ค่าร้อยละของผลรวมถ่วงน้ำหนักผลงานวิชาการ/งานสร้างสรรค์ ที่คิดเฉพาะผลงานที่มีค่าถ่วงน้ำหนักอยู่ในวารสาร
TCI กลุ่ม 2 ขึ้นไป หรืองานสร้างสรรค์ที่ได้รับการเผยแพร่ในระดับชาติขึ้นไป

KR2.5.1 ร้อยละของผลรวมถ่วงน้ำหนักผลงานวิชาการที่มีค่าถ่วงน้ำหนักของผลงาน 0.6 ขึ้นไป
(ค่าถ่วงน้ำหนัก 0.60 ขึ้นไป ไม่น้อยกว่าร้อยละ 20 ในปีการศึกษา 2566 ของอาจารย์ประจำและนักวิจัย)
ผลการดำเนินงานระดับสถาบัน อยู่ที่ร้อยละ 63.63 (ปีการศึกษา 2565 อยู่ที่ร้อยละ 48.39)

	คณะที่มีค่าร้อยละของผลรวมถ่วงน้ำหนักผลงานวิชาการ สูงสุด 5 ลำดับ	ร้อยละ
1	วิทยาลัยครูสุริยเทพ	303.08
2	วิทยาลัยดนตรี	148.33
3	วิทยาลัยนวัตกรรมการผลิตเทคโนโลยี	136.41
4	วิทยาลัยวิศวกรรมชีวการแพทย์	130.53
5	วิทยาลัยนิเทศศาสตร์	95.07



[ตัวบ่งชี้ 2.3] ผลงานทางวิชาการของอาจารย์ประจำและนักวิจัย (ต่อ)

ค่าร้อยละของผลรวมถ่วงน้ำหนักผลงานวิชาการ/งานสร้างสรรค์ ที่คิดเฉพาะผลงานที่มีค่าถ่วงน้ำหนักอยู่ในวารสาร
TCI กลุ่ม 2 ขึ้นไป หรืองานสร้างสรรค์ที่ได้รับการเผยแพร่ในระดับชาติขึ้นไป

KR2.5.1 ร้อยละของผลรวมถ่วงน้ำหนักผลงานวิชาการที่มีค่าถ่วงน้ำหนักของผลงาน 0.6 ขึ้นไป
(ค่าถ่วงน้ำหนัก 0.60 ขึ้นไป ไม่น้อยกว่าร้อยละ 20 ในปีการศึกษา 2566 ของอาจารย์ประจำและนักวิจัย)
ผลการดำเนินงานระดับสถาบัน อยู่ที่ร้อยละ 63.63 (ปีการศึกษา 2565 อยู่ที่ร้อยละ 48.39)

	คณะที่มีค่าร้อยละของผลรวมถ่วงน้ำหนักผลงานวิชาการ น้อยกว่าร้อยละ 20	ร้อยละ
1	คณะบริหารธุรกิจ	19.18
2	คณะกายภาพบำบัดและเวชศาสตร์การกีฬา	18.98
3	วิทยาลัยการแพทย์แผนตะวันออก	18.82
4	วิทยาลัยนานาชาติ	17.65
5	สถาบันการบิน	8.57
6	คณะรัฐศาสตร์	7.27



[ตัวบ่งชี้ 2.3] ผลงานทางวิชาการของอาจารย์ประจำและนักวิจัย

ค่าร้อยละของผลรวมถ่วงน้ำหนักผลงานวิชาการ/งานสร้างสรรค์ ที่คิดเฉพาะผลงานที่มีค่าถ่วงน้ำหนักอยู่ในวารสาร **TCI กลุ่ม 1 ขึ้นไป** หรืองานสร้างสรรค์ที่ได้รับการเผยแพร่ในระดับความร่วมมือระหว่างประเทศขึ้นไป

	ค่าถ่วงน้ำหนัก 0.80 ขึ้นไป ไม่น้อยกว่าร้อยละ 60 ของ อาจารย์ประจำและนักวิจัย	ร้อยละ
1	วิทยาลัยวิศวกรรมชีวการแพทย์	130.53
2	วิทยาลัยครุสุริยเทพ	127.69
3	วิทยาลัยนวัตกรรมการผลิตเทคโนโลยี	117.95
4	วิทยาลัยดนตรี	105.83
5	คณะรังสีเทคนิค	88.89
6	วิทยาลัยนิเทศศาสตร์	76.81
7	คณะดิจิทัลอาร์ต	75.00
8	คณะเศรษฐศาสตร์	62.40
9	วิทยาลัยการออกแบบ	60.61
10	คณะบัญชี	60.00

	ค่าถ่วงน้ำหนัก 0.80 ขึ้นไป น้อยกว่าร้อยละ 20 ของ อาจารย์ประจำและนักวิจัย	ร้อยละ
1	วิทยาลัยทันตแพทยศาสตร์	19.71
2	คณะนิติศาสตร์	19.05
3	คณะกายภาพบำบัดและเวชศาสตร์การกีฬา	18.98
4	วิทยาลัยการแพทย์แผนตะวันออก	18.82
5	วิทยาลัยนานาชาติ	17.65
6	คณะพยาบาลศาสตร์	17.04
7	วิทยาลัยศิลปศาสตร์	16.55
8	วิทยาลัยผู้นำและนวัตกรรมการสังคม	14.62
9	คณะรัฐศาสตร์	7.27
10	คณะบริหารธุรกิจ	3.27
11	สถาบันการบิน	0.00
12	สถาบันรัฐประศาสนศาสตร์และนโยบายสาธารณะ	0.00

ผลประเมินคุณภาพการศึกษาภายใน ระดับสถาบัน เปรียบเทียบปีการศึกษา 2564 - 2566

องค์ประกอบที่ 1 การผลิตบัณฑิต	ปีการศึกษา		
	2564	2565	2566
ตัวบ่งชี้ 1.1 ผลการบริหารจัดการหลักสูตรโดยรวม	3.69	3.59	3.57
ตัวบ่งชี้ 1.2 อาจารย์ประจำสถาบันที่มีคุณวุฒิปริญญาเอก	5.00	5.00	5.00
ตัวบ่งชี้ 1.3 อาจารย์ประจำสถาบันที่ดำรงตำแหน่งทางวิชาการ	3.12	3.22	3.25
ตัวบ่งชี้ 1.4 การบริการนักศึกษาระดับปริญญาตรี	5.00	5.00	5.00
ตัวบ่งชี้ 1.5 กิจกรรมนักศึกษาระดับปริญญาตรี	5.00	5.00	5.00
คะแนนเฉลี่ยองค์ประกอบที่ 1	4.36	4.36	4.36
องค์ประกอบที่ 2 การวิจัย			
ตัวบ่งชี้ 2.1 ระบบและกลไกการบริหารและพัฒนางานวิจัย หรืองานสร้างสรรค์	5.00	5.00	5.00
ตัวบ่งชี้ 2.2 เงินสนับสนุนงานวิจัยและงานสร้างสรรค์	4.27	4.61	4.07
ตัวบ่งชี้ 2.3 ผลงานทางวิชาการของอาจารย์ประจำและนักวิจัย	4.72	4.76	4.70
คะแนนเฉลี่ยองค์ประกอบที่ 2	4.66	4.79	4.59

องค์ประกอบที่ 3 การบริการวิชาการ	ปีการศึกษา		
	2564	2565	2566
ตัวบ่งชี้ 3.1 การบริการวิชาการแก่สังคม	5.00	5.00	5.00
คะแนนเฉลี่ยองค์ประกอบที่ 3	5.00	5.00	5.00
องค์ประกอบที่ 4 การทำนุบำรุงศิลปและวัฒนธรรม			
ตัวบ่งชี้ 4.1 ระบบและกลไกการทำนุบำรุงศิลปและวัฒนธรรม	5.00	5.00	5.00
คะแนนเฉลี่ยองค์ประกอบที่ 4	5.00	5.00	5.00
องค์ประกอบที่ 5 การบริหารจัดการ			
ตัวบ่งชี้ 5.1 การบริหารของสถาบันเพื่อการกำกับติดตามผลลัพธ์ตามพันธกิจ กลุ่มสถาบัน และเอกลักษณ์ของสถาบัน	5.00	5.00	5.00
ตัวบ่งชี้ 5.2 ผลการบริหารงานของคณะ	4.51	4.44	4.33
ตัวบ่งชี้ 5.3 ระบบกำกับการประกันคุณภาพหลักสูตรและคณะ	5.00	5.00	5.00
คะแนนเฉลี่ยองค์ประกอบที่ 5	4.84	4.81	4.78
เฉลี่ยคะแนนรวมทุกตัวบ่งชี้ของทุกองค์ประกอบ [13ตัวบ่งชี้]	4.64	4.66	4.61



ตารางวิเคราะห์ผลการประเมิน ระดับสถาบัน ปีการศึกษา 2566

องค์ประกอบคุณภาพ	ตัวบ่งชี้	คะแนนการประเมินเฉลี่ยตัวบ่งชี้				
		I	P	O	รวม	ผลการประเมิน
องค์ประกอบที่ 1 การผลิตบัณฑิต	5	4.12	5.00	3.57	4.36	ระดับดี
องค์ประกอบที่ 2 การวิจัย	3	4.07	5.00	4.70	4.59	ระดับดีมาก
องค์ประกอบที่ 3 การบริการวิชาการ	1	-	5.00	-	5.00	ระดับดีมาก
องค์ประกอบที่ 4 การทำนุบำรุงศิลปและวัฒนธรรม	1	-	5.00	-	5.00	ระดับดีมาก
องค์ประกอบที่ 5 การบริหารจัดการ	3	-	5.00	4.33	4.78	ระดับดีมาก
ผลการประเมิน		4.11	5.00	4.20	4.61	ระดับดีมาก



ขอขอบคุณครับ