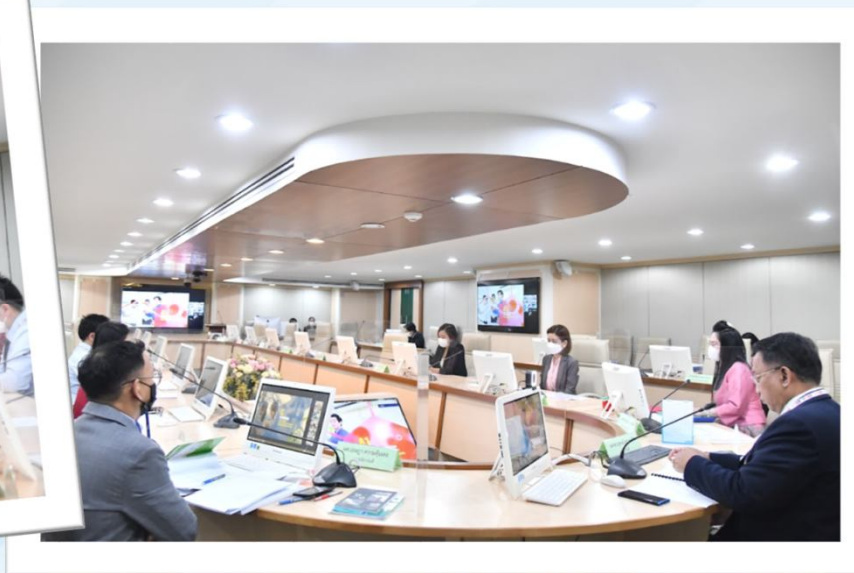




มหาวิทยาลัยราชภัฏวไลยอลงกรณ์ ในพระบรมราชูปถัมภ์ Valaya Alongkorn Rajabhat University under the Royal Patronage

การเตรียมความพร้อมรับการประเมินคุณภาพภายนอกรอบสี่
: ประสพการณ์ของมหาวิทยาลัยราชภัฏวไลยอลงกรณ์ ในพระบรมราชูปถัมภ์



โดย รองศาสตราจารย์ ดร.นฤมล ธนानันต์ รองอธิการบดี
มหาวิทยาลัยราชภัฏวไลยอลงกรณ์ ในพระบรมราชูปถัมภ์



CONTENTS

01

➤ การเตรียมตัวก่อนรับ
การตรวจประเมินภายนอก รอบสี่

02

➤ ขั้นตอนการรับ
การประเมินภายนอก รอบสี่

03

➤ แนวทางการจัดทำรายงาน
การประเมินตนเอง PA2-1
และ PA2-2





1

การเตรียมตัวก่อนรับการ ประเมินคุณภาพภายนอก รอบสี่



1

การเตรียมตัวก่อนรับการประเมินภายนอกรอบสี่



01

มหาวิทยาลัยเสนอสภามหาวิทยาลัยเพื่อ
พิจารณาในการเลือก สมศ. เป็นหน่วยงาน
ประเมินฯ และแจ้งไปยัง สป.อว. รับทราบ

02

มหาวิทยาลัยแจ้งความจำนงเพื่อขอรับการ
ประเมินคุณภาพภายนอกรอบสี่ ไปยัง สมศ.

03

มหาวิทยาลัยจัดประชุมเพื่อจัดทำรายงาน SAR
ตามแบบฟอร์ม PA2-1 และ PA2-2

การเตรียมตัวก่อนรับการประเมินภายนอก



PA2-1 สำหรับสถาบันอุดมศึกษา



บทสรุปผู้บริหาร

มหาวิทยาลัยราชภัฏวไลยอลงกรณ์ ในพระบรมราชูปถัมภ์

คำชี้แจง

เอกสารฉบับนี้เพื่อให้สถานศึกษาวางแผนการวัดประเมินตนเองตามมาตรฐานการประกันคุณภาพภายนอกระดับอุดมศึกษา (พ.ศ. 2564-2565) อ้างอิงตามมาตรฐานการ พ.ศ. 2561 ทั้งนี้เพื่อให้คณะผู้ประเมินภายนอกใช้เป็นข้อมูลประกอบการพิจารณาการ



แบบสำรวจตนเองเพื่อเตรียมความพร้อม
มหาวิทยาลัยราชภัฏวไลยอลงกรณ์ ในพระบรมราชูปถัมภ์
ตามกรอบแนวทางการประกันคุณภาพภายนอก ระดับอุดมศึกษา (พ.ศ. 2564-2565)



PA2-2 สำหรับสถาบันอุดมศึกษา

04

สมศ. แจ้งให้มหาวิทยาลัยจัดส่งรายงาน SAR
ตามแบบฟอร์ม PA2-1, PA2-2 เพื่อยืนยัน
การรับการตรวจประเมิน

การประเมินคุณภาพภายนอกตาม
2564-2565) เท่านั้น ห้ามเผยแพร่
ดำเนินการตามประเด็นพิจารณา
การประกันคุณภาพ

05

มหาวิทยาลัยจัดส่งรายงาน SAR ตาม
แบบฟอร์ม PA2-1, PA2-2 ผ่านอีเมล สมศ.
เพื่อยืนยันรับการตรวจประเมิน

06

สมศ. แจ้งปฏิทินการประเมินฯ ให้กับ
มหาวิทยาลัยเพื่อเป็นแนวทางในการดำเนินงาน
ตรวจประเมินคุณภาพภายนอก

ปฏิทินการประเมินคุณภาพภายนอกระดับอุดมศึกษา ประจำปีงบประมาณ พ.ศ. 2564

| วัน/เดือน/ปี | รายการ |
|-----------------|--|
| 21 กรกฎาคม 2564 | สมศ. ประกาศรายชื่อสถาบันและรายชื่อคณะผู้ประเมินภายนอก ระดับอุดมศึกษา ประจำปีงบประมาณ พ.ศ. 2564 ที่ www.onesqa.or.th http://www.onesqa.or.th/upload/download/202107210835226.pdf |
| 30 กรกฎาคม 2564 | สถาบันอุดมศึกษาทำหนังสือทักท้วงรายชื่อผู้ประเมินภายนอกกรณี ผลประโยชน์ทับซ้อนมายังสำนักงาน (ถ้ามี) สถาบันอุดมศึกษาปรับปรุงข้อมูลพื้นฐานในระบบ Automated QA (onesqa.or.th) |
| 12 สิงหาคม 2564 | สถาบันอุดมศึกษาแจ้งช่วงเวลาที่จะตอบรับการประเมินคุณภาพภายนอก ประจำปีงบประมาณ พ.ศ. 2564 https://forms.gle/B5nRAIw4dZb1WZ1a8 |

* ความอนุเคราะห์สถาบันที่แจ้งขอรับการประเมินในปีงบประมาณ พ.ศ. 2564 ดำเนินการตามรายละเอียดข้างต้น
ภายในระยะเวลาที่กำหนด



การเตรียมตัวก่อนรับการประเมินภายนอก



ประกาศสำนักงานรับรองมาตรฐานและประเมินคุณภาพการศึกษา (องค์การมหาชน)
ที่ ๕๖๕/๒๕๖๔
เรื่อง รายชื่อสถาบันอุดมศึกษาที่แจ้งความประสงค์ขอรับการประเมินคุณภาพภายนอก
และรายชื่อผู้ประเมินภายนอก ประจำปีงบประมาณ พ.ศ. ๒๕๖๔ ครั้งที่ ๑/๒๕๖๔

07

สมศ. ประกาศรายชื่อสถาบันและรายชื่อ
คณะผู้ประเมินภายนอกระดับอุดมศึกษา

ตามที่มาตรา ๖๔ แห่งพระราชบัญญัติการอุดมศึกษา พ.ศ. ๒๕๖๒ กำหนดให้คณะกรรมการ
มาตรฐานการอุดมศึกษา มีอำนาจประกาศกำหนดให้หน่วยงานของรัฐทำหน้าที่เป็นหน่วยงานประเมิน
คุณภาพภายนอก ระดับอุดมศึกษา ซึ่งคณะกรรมการมาตรฐานการอุดมศึกษาได้ประกาศรายชื่อ
เมื่อวันที่ ๑๑/๐๕/๒๕๖๔
หน่วยงาน
มาตรฐาน
ระดับอุดมศึกษา
มีคุณ

หน้า
เรื่อง
และ
รับ
คุณ
ขอ
๑/๕

08

มหาวิทยาลัยทำหนังสือไม่ทักท้วงรายชื่อ
ผู้ประเมินภายนอก เนื่องจากไม่มี
ผลประโยชน์ทับซ้อน ผ่านอีเมล สมศ.

หมายเหตุ* กรณีมีผลประโยชน์ทับซ้อนสามารถทักท้วงได้

09

มหาวิทยาลัยปรับปรุงข้อมูลพื้นฐานของ
มหาวิทยาลัย, รายงาน SAR ตามแบบฟอร์ม
PA2-1, PA2-2 พร้อมด้วย SAR และข้อมูล
CDS ย้อนหลัง 3 ปี (ปีการศึกษา 2560-2562)
ในระบบสารสนเทศเพื่อการประเมินคุณภาพ
ภายนอก (Automated QA) ตามระยะเวลาที่
สมศ. กำหนด

06

การเตรียมตัวก่อนรับการประเมินภายนอก



แบบวิเคราะห์ข้อมูลเบื้องต้น (Pre-Analysis)

มหาวิทยาลัยราชภัฏวไลยอลงกรณ์ ในพระบรมราชูปถัมภ์

ตามกรอบแนวทางการประเมินคุณภาพภายนอก ระดับอุดมศึกษา พ.ศ. ๒๕๖๔

คำชี้แจง

- ๑) เอกสารฉบับนี้ใช้เพื่อวิเคราะห์ข้อมูลเบื้องต้นของสถาบันอุดมศึกษาประกอบการพิจารณากำหนดรูปแบบการประเมินตามแนวทางการประเมินคุณภาพภายนอกของ สมศ. เท่านั้น ห้ามเผยแพร่
- ๒) การวิเคราะห์ข้อมูลเบื้องต้นของสถาบันอุดมศึกษา ให้พิจารณาเป็นรายประเด็นพิจารณา ดังนี้
 - หากสถาบันอุดมศึกษามีการดำเนินงานที่บรรลุเป้าหมายอย่างชัดเจน และสามารถระบุหลักฐานเชิงประจักษ์ได้ ให้ผลการพิจารณาเป็น ☒ ผลลัพธ์เป็นไปตามมาตรฐานการอุดมศึกษา
 - หากสถาบันอุดมศึกษาไม่มีผลลัพธ์หรือไม่มีการดำเนินงานอย่างชัดเจน และไม่สามารถระบุหลักฐานเชิงประจักษ์ได้ ให้ผลการพิจารณาเป็น ☒ ผลลัพธ์ไม่เป็นไปตามมาตรฐานการอุดมศึกษา
 - หากไม่พบหลักฐาน/ร่องรอยที่ชัดเจนของข้อมูลผลการดำเนินงานของสถาบันอุดมศึกษาที่สอดคล้องตามแนวทางการประเมินคุณภาพภายนอก ให้ระบุเป็น ☒ รวบรวมข้อมูลเพิ่มเติม ไม่มีหลักฐานเชิงประจักษ์ หรือ N/E (No Evidence)
 - กรณีที่ไม่สามารถประเมินได้ คือ สถาบันอุดมศึกษาไม่มีการดำเนินงานในประเด็นพิจารณานั้น ๆ ให้ระบุผลการประเมิน เป็น ☒ N/A (Not Applicable)
- ๓) กรณีมีผลการดำเนินการตามประเด็นพิจารณา ไปตรงตามหลักฐาน/ผลการดำเนินงาน กิจกรรม โครงการ ที่เกี่ยวข้องตลอดจนผลลัพธ์ที่แสดงถึงการได้รับยอมรับจากหน่วยงานหรือองค์กรอื่น
- ๔) กรณีมีผลลัพธ์เป็นไปตามมาตรฐานการอุดมศึกษา สามารถพิจารณาเพิ่มเติมได้ว่า สถาบันอุดมศึกษา มีแนวโน้มของผลการดำเนินงานที่ดีหรือมีแนวปฏิบัติที่ดีหรือไม่ อย่างไร เพื่อเป็นข้อมูลประกอบการให้ข้อเสนอแนะ
- ๕) กรณีมีผลลัพธ์ไม่เป็นไปตามมาตรฐานการอุดมศึกษา ให้พิจารณาเพิ่มเติมได้ว่า สถาบันอุดมศึกษา ประเด็นใดควร จะได้รับการสนับสนุน ส่งเสริมหรือแก้ไขข้อบกพร่องเร่งด่วน เพื่อเป็นข้อมูลประกอบการให้ข้อเสนอแนะ

๖) การพิจารณาแผนการตรวจเยี่ยมของสถาบันอุดมศึกษาเบื้องต้น มีดังนี้

- หากประเด็นพิจารณาที่มีผลลัพธ์เป็นไปตามมาตรฐานการอุดมศึกษาเท่ากับหรือมากกว่า ร้อยละ ๘๐ ของประเด็น ที่รับการประเมิน พิจารณาแผนการตรวจเยี่ยมแบบ ครึ่งวัน
- หากประเด็นพิจารณาที่มีผลลัพธ์เป็นไปตามมาตรฐานการอุดมศึกษาน้อยกว่า ร้อยละ ๘๐ ของประเด็นที่รับการประเมิน พิจารณาแผนการตรวจเยี่ยมแบบ ๑-๓ วัน

* ทั้งนี้ขึ้นกับดุลยพินิจของผู้ประเมินและคณะกรรมการ กพอ.

10

11

สมศ. ดำเนินการแจ้งให้คณะผู้ประเมินฯ ดำเนินการวิเคราะห์ข้อมูลเบื้องต้นจากรายการประเมินตนเองของมหาวิทยาลัย ผ่านระบบสารสนเทศเพื่อการประเมินคุณภาพภายนอก (Automated QA) เพื่อการพิจารณาแผนการตรวจเยี่ยม

คณะผู้ประเมินฯ จัดทำแบบวิเคราะห์ข้อมูลเบื้องต้น (Pre-Analysis) และกำหนดการประเมินคุณภาพภายนอกของมหาวิทยาลัย ส่งให้ สมศ. เพื่อเสนอต่อที่ประชุมคณะกรรมการพัฒนาระบบการประเมินคุณภาพการศึกษาระดับอุดมศึกษา (กพอ.)

การเตรียมตัวก่อนรับการประเมินภายนอกรอบสี่



12

สมศ. แจ้งกำหนดการประเมินคุณภาพภายนอก และรายชื่อคณะผู้ประเมินภายนอก หลังจากผ่านมติเห็นชอบจากที่ประชุม กพอ. เป็นที่เรียบร้อยแล้ว

13

คณะผู้ตรวจประเมินฯ ประสานมายังมหาวิทยาลัยเพื่อแจ้งผลการวิเคราะห์ข้อมูลเบื้องต้น (Pre-Analysis) และขอข้อมูลหรือคำอธิบายเพิ่มเติม

14

มหาวิทยาลัยฯ จัดประชุมเพื่อชี้แจงผลการวิเคราะห์ข้อมูลเบื้องต้น (Pre-Analysis) (เฉพาะหน่วยงานที่รับผิดชอบข้อมูล) และร่วมกันพิจารณาในการจัดทำข้อมูลหรือคำอธิบายเพิ่มเติม

การเตรียมตัวก่อนรับการประเมินภายนอก รอบสี่

(ร่าง)กำหนดการ

การตรวจประเมินคุณภาพภายนอกออนไลน์

วันอังคารที่ 21 ธันวาคม พ.ศ. 2564 (Online ผ่าน Zoom)

| เวลา | กิจกรรม | ผู้ให้ข้อมูล |
|------------------|---|--|
| 09.00 – 09.10 น. | พิธีกรกล่าวต้อนรับ แจ้งกำหนดการ และขอวิสัยทัศน์มหาวิทยาลัย | |
| 09.10 – 09.20 น. | อธิการบดีกล่าวเปิดงานการตรวจประเมินภายนอก และรายงานการดำเนินงานภาพรวมของมหาวิทยาลัย | |
| 09.20 – 09.30 น. | และม.ผู้บริหาร | |
| 09.30 – 10.00 น. | ประธานและกรรมการตรวจประเมินชี้แจงวัตถุประสงค์ของการตรวจประเมินและแนะนำคณะกรรมการตรวจประเมินภายนอก | |
| 10.00 – 11.00 น. | ประเด็น ด้านที่ 1 ผลสัมฤทธิ์ในการบริหารจัดการตามพันธกิจที่ตนเองต้องการพัฒนาครูผู้ทรงคุณวุฒิและสังคมของประเท | - หัวหน้ากรรมการสภา - อธิการบดี - รองอธิการบดี (ดูแลด้านนโยบายและแผน) |
| 11.00 – 12.00 น. | ประเด็น ด้านที่ 2 คุณภาพบัณฑิต (ศรี โท เอก) | - ผู้บริหาร ได้แก่ อธิการบดี รองอธิการบดี คณะบดี ผู้อำนวยการ ผู้ช่วยอธิการบดี - อาจารย์ผู้รับผิดชอบหลักสูตร ระดับปริญญาเอก - ผู้ใช้บัณฑิต ระดับปริญญาตรี โท และเอก - หัวหน้างานศูนย์ภาษา |
| 12.00-13.30 น. | พักรับประทานอาหาร | |
| 13.30-14.00 น. | ประเด็น ด้านที่ 3 คุณภาพงานวิจัย | - หัวหน้าบริหารสถาบันวิจัย (รองอธิการบดี - ศ.ดร.สุเมธ ตันติเวชกุล) |



15

มหาวิทยาลัยฯ จัดส่งคำอธิบายและข้อมูลเพิ่มเติมตามประเด็นที่คณะผู้ประเมินฯ พิจารณาไว้ในแบบวิเคราะห์ข้อมูลเบื้องต้น (Pre-Analysis) พร้อมกำหนดการตรวจประเมินฯ และรายชื่อผู้รับการสัมภาษณ์ให้กับคณะกรรมการประเมินฯ พิจารณาก่อนรับการตรวจฯ

หมายเหตุ* กำหนดการคณะผู้ประเมินเป็นผู้กำหนดมหาวิทยาลัยสามารถมาปรับปรุงแก้ไขชื่อหน่วยงานผู้ให้ข้อมูลตามบริบทของมหาวิทยาลัยเท่านั้น

16

มหาวิทยาลัยฯแจ้งกำหนดการตรวจประเมินฯ เสนอต่อคณะกรรมการบริหารมหาวิทยาลัย เพื่อเตรียมความพร้อมรับการตรวจประเมินคุณภาพภายนอก รอบสี่



2

ขั้นตอนการรับการประเมิน คุณภาพภายนอกรอบสี่

ขั้นตอนการรับการประเมินภายนอก รอบที่ 4



มหาวิทยาลัยราชภัฏวไลยอลงกรณ์ ในพระบรมราชูปถัมภ์
Valaya Alongkorn Rajabhat University under the Royal Patronage



การตรวจประเมินคุณภาพภายนอก ระดับอุดมศึกษา รอบที่ 4
จากสำนักงานรับรองมาตรฐานและประเมินคุณภาพการศึกษา (องค์การมหาชน)



ผศ.ดร.เนาวะ กิตติมาน
ประธานกรรมการ



รศ.ดร.กาญจนา โสภณกุลสุโขทัย
กรรมการ



รศ.พญ.กรรณิการ์ สุนทรพันธ์
กรรมการ



ผศ.ดร.ณัฐชัย จันทนุ
กรรมการพิเศษวิชาการ

วันอังคารที่ 21 ธันวาคม พ.ศ. 2564

ณ ห้องประชุมคณะมหาวิทยาลัย ชั้น 3 อาคาร 100 ปี สมเด็จพระอริยวงศาคตญาณ

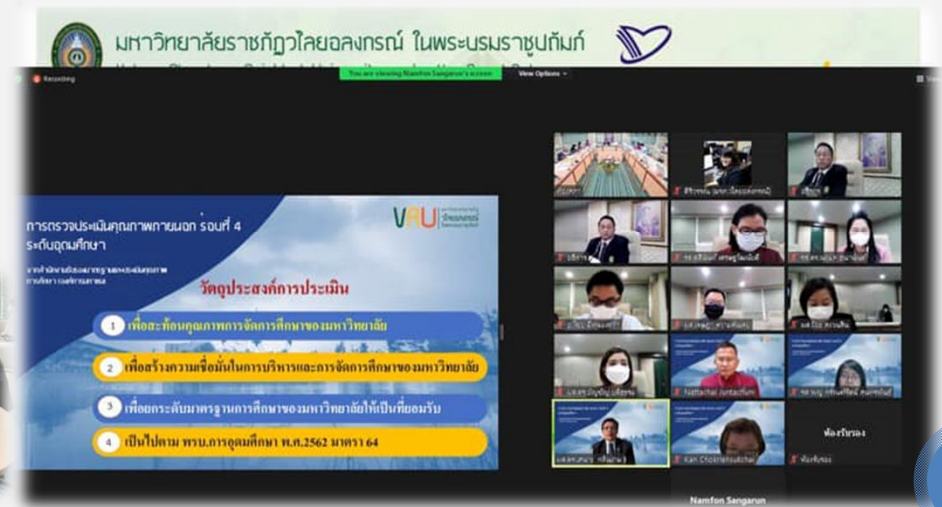
ผ่านระบบ Zoom Online

01

คณะผู้ประเมินฯ ตรวจสอบแบบ Online
Assessment ผ่านระบบการสื่อสารออนไลน์
(Zoom)

02

คณะผู้ประเมินฯ สรุปผลการตรวจประเมินฯ
เบื้องต้นและรายงานด้วยวาจาต่อผู้บริหาร
ในวันตรวจประเมิน



ขั้นตอนการรับการประเมินภายนอกรอบสี่

03

คณะผู้ประเมินจัดทำรายงานผลการประเมินคุณภาพภายนอก
รอบสี่ มรภ.วไลยอลงกรณ์ฯ และจัดส่งให้มหาวิทยาลัย
ตรวจสอบความถูกต้อง

04

มหาวิทยาลัย แจ้งยืนยันผลการพิจารณาผลการ
ประเมินคุณภาพภายนอกรอบสี่ ไปยังคณะผู้ประเมินฯ

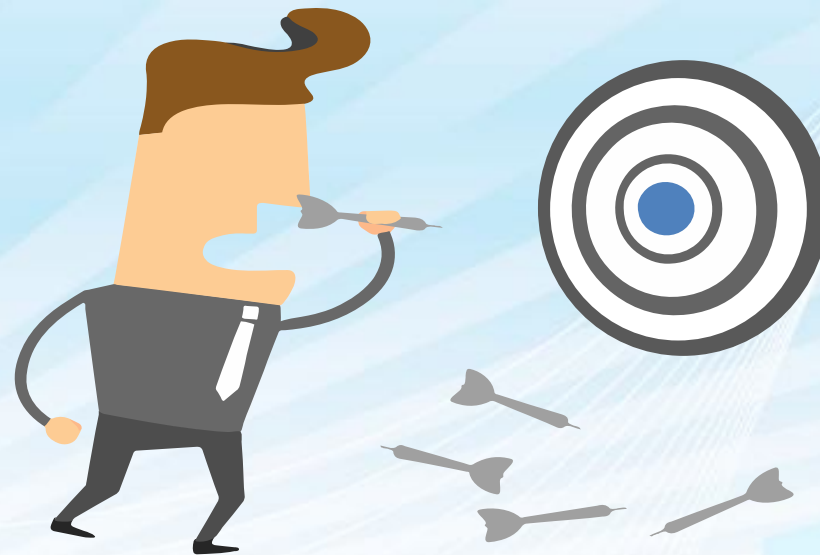
05

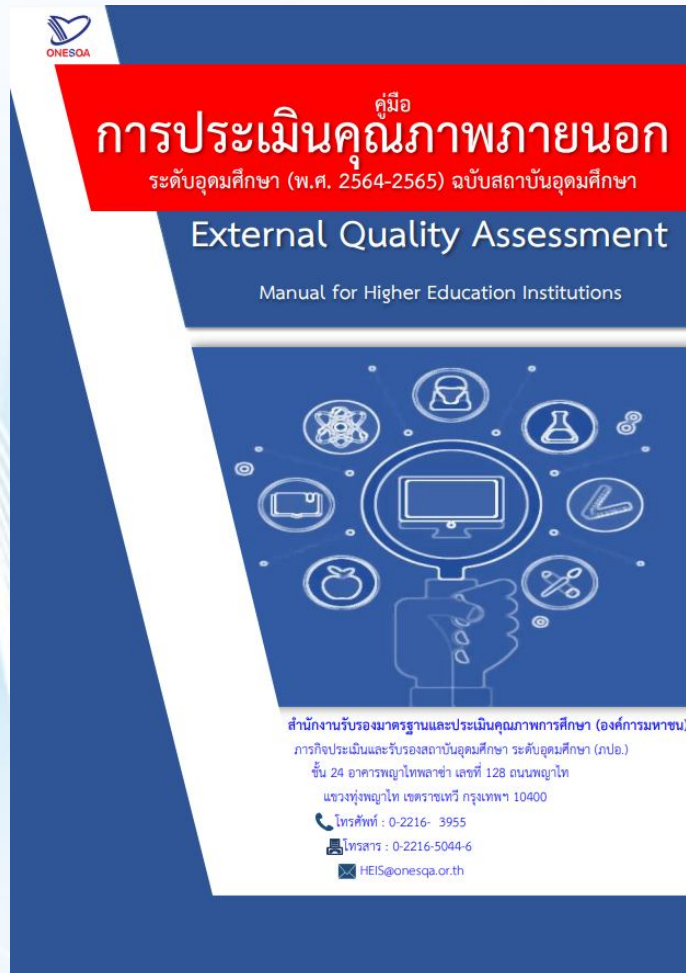
คณะผู้ประเมินฯ จัดส่งรายงานผลการประเมิน
คุณภาพภายนอกรอบสี่ มรภ.วไลยอลงกรณ์ฯ
ในระบบสารสนเทศเพื่อการประเมินคุณภาพ
ภายนอก (Automated QA) ภายใน 30
หลังจากวันตรวจประเมินฯ



3

แนวทางการจัดทำรายงานการประเมิน ตนเอง PA2-1 และ PA2-2





จัดทำรายงานการประเมินตนเองตามแบบฟอร์ม PA2-2
ตามคู่มือการประเมินคุณภาพภายนอก ระดับอุดมศึกษา
(พ.ศ.2564-2565)

แนวทางการประเมินคุณภาพภายนอก ระดับอุดมศึกษา
5 ด้าน 11 องค์ประกอบ 32 ประเด็นการพิจารณา



เกณฑ์การประเมินคุณภาพของประเด็น



แนวทางการพิจารณาแต่ละองค์ประกอบ ได้แก่
เอกสารอ้างอิงที่เกี่ยวข้อง (ที่ปรากฏใน IQA)

ตัวอย่างประเด็นการพิจารณา องค์ประกอบที่ 1.1 บริบทของสถาบันอุดมศึกษา (Organization Context) ที่ตอบสนองต่อแผนยุทธศาสตร์ชาติ



เกณฑ์การประเมินคุณภาพของประเด็นการพิจารณาที่ 1 (1)

| การตัดสินผล | คำอธิบาย |
|------------------------------|---|
| เป็นไปตามมาตรฐานการอุดมศึกษา | <ul style="list-style-type: none"> - มีผลการดำเนินงานที่เป็นแนวการปฏิบัติที่ดีเยี่ยม หรือแนวปฏิบัติระดับโลก ในการตอบสนองต่อแผนยุทธศาสตร์ชาติ โดยมีผลการดำเนินงานแสดงถึงความเป็นผู้นำที่สะท้อนอัตลักษณ์ตามพันธกิจของอุดมศึกษา หรือ - มีผลการดำเนินงานที่มีความโดดเด่นและเป็นที่ยอมรับที่แสดงถึงความเป็นผู้นำในวงการศึกษา และมีผลการดำเนินงานที่ดีเยี่ยมอย่างชัดเจน สูงกว่าเป้าหมายที่สถาบันกำหนดในเรื่องการตอบสนองต่อแผนยุทธศาสตร์ชาติ หรือ - มีผลการดำเนินงานที่โดดเด่นสามารถเป็นคู่เทียบเคียง ตัวอย่างให้แก่สถาบันอื่นได้ (Benchmark) |
| | <ul style="list-style-type: none"> - มีผลการดำเนินงานที่เป็นแนวการปฏิบัติที่ดี หรือแนวปฏิบัติระดับชาติ ในการตอบสนองต่อแผนยุทธศาสตร์ชาติ หรือ - มีผลการดำเนินงานที่สูงกว่าเป้าหมายที่สถาบันกำหนดโดยพิจารณาตามศักยภาพและบริบทของสถาบัน ในเรื่องการตอบสนองต่อแผนยุทธศาสตร์ชาติ และ - สามารถรักษาแนวโน้มที่ดีอย่างต่อเนื่องของผลการดำเนินงานตามพันธกิจ เป้าหมายของสถาบันด้านการตอบสนองต่อแผนยุทธศาสตร์ชาติ |
| | <ul style="list-style-type: none"> - มีผลการดำเนินงานสอดคล้องตามเกณฑ์ที่สถาบันและหน่วยงานต้นสังกัดกำหนด โดยมีการกำหนดอัตลักษณ์และความเชี่ยวชาญ มีทิศทางและความชัดเจนตามบริบทของสถาบันเพื่อการตอบโจทย์การพัฒนาประเทศ และ - มีผลการดำเนินงานที่ดี ตามเป้าหมายที่สถาบันกำหนด โดยมีการวางแผนและมีการดำเนินงานที่สอดคล้องตามพันธกิจของอุดมศึกษา อัตลักษณ์และความเชี่ยวชาญทิศทางและความชัดเจนตามกลุ่มสถาบัน อุดมศึกษา โดยพิจารณาจากความสอดคล้องตามแผนอุดมศึกษาระยะยาว 15 ปี ระยะที่ 2 (พ.ศ. 2551-2565) และ - มีแนวโน้มที่ดีของผลการดำเนินงานตามพันธกิจ เป้าหมายของสถาบัน โดยมีแผนการดำเนินงานในอนาคตที่มุ่งเน้นต่อการตอบสนองต่อแผนยุทธศาสตร์ชาติ |

| การตัดสินผล | คำอธิบาย |
|---------------------------------|--|
| ไม่เป็นไปตามมาตรฐานการอุดมศึกษา | <ul style="list-style-type: none"> - มีการวางแผนแต่ยังไม่ได้ดำเนินงาน หรือมีหลักฐานการดำเนินงานแต่ไม่เชื่อมโยงเป็นไปตามแผนที่กำหนดในเรื่องการดำเนินงานตามพันธกิจของสถาบันตอบสนองต่อแผนยุทธศาสตร์ชาติหรือแผนอุดมศึกษาระยะยาว 15 ปี ระยะที่ 2 (พ.ศ. 2551-2565) หรือ - มีผลการดำเนินการที่บรรลุตามเป้าหมายของสถาบันที่ตอบสนองต่อแผนยุทธศาสตร์ชาติหรือแผนอุดมศึกษาระยะยาว 15 ปี ระยะที่ 2 (พ.ศ. 2551-2565) ในบางประเด็น และ - มีผลการดำเนินการยังไม่บรรลุเป้าหมายที่สถาบันกำหนดไว้ หากมีการปรับปรุง แก้ไข หรือพัฒนาเล็กน้อย สามารถบรรลุพันธกิจ เป้าหมายของสถาบันได้ |
| | <ul style="list-style-type: none"> - ไม่มีการวางแผนการดำเนินงาน หรือไม่มีผลการดำเนินงานที่บรรลุตามพันธกิจ เป้าหมายของสถาบันที่ตอบสนองต่อแผนยุทธศาสตร์ชาติหรือแผนอุดมศึกษาระยะยาว 15 ปี ระยะที่ 2 (พ.ศ. 2551-2565) หรือ - มีผลการดำเนินการที่ต้องปรับปรุงแก้ไข หรือพัฒนาโดยเร่งด่วน |

ตัวอย่างแนวทางการพิจารณา องค์ประกอบที่ 1.1 บริบทของสถาบันอุดมศึกษา (Organization Context) ที่ตอบสนองต่อแผนยุทธศาสตร์ชาติ

ข. แนวทางการพิจารณาขององค์ประกอบที่ 1.1

- 1) บทสรุปสำหรับผู้บริหาร (Executive Summary) ผลสัมฤทธิ์ (Achievement) ในการบริหารจัดการตามพันธกิจของสถาบันที่ตอบสนองต่อการพัฒนาเศรษฐกิจและสังคมของประเทศ
- 2) เอกสารอ้างอิงที่เกี่ยวข้อง (ที่ปรากฏใน IQA) เช่น
 - 2.1) ข้อมูลเกี่ยวกับการพัฒนาที่ตอบสนองต่อการพัฒนาประเทศตามบริบทและศักยภาพของสถาบันตามแผนพัฒนาสถาบันตามพันธกิจหลักของสถาบัน (เช่น แผนยุทธศาสตร์ 5 ปี)
 - 2.2) ข้อมูลเกี่ยวกับการทบทวนและปรับปรุงวิสัยทัศน์หรือพันธกิจของสถาบันเพื่อกำหนดเป้าหมายการดำเนินการที่ชัดเจน (เช่น รายงานประจำปี)
 - 2.3) เอกสารเกี่ยวกับโครงการและการจัดเตรียมทรัพยากรของสถาบัน
 - 2.4) เอกสารเกี่ยวกับโครงสร้าง บุคลากร หลักสูตร ทรัพยากร การประเมินผล และเทคโนโลยี ที่ปรากฏอยู่ในรายงานผลการดำเนินงาน
 - 2.5) เอกสารอื่น ๆ ที่เห็นว่ามีสำคัญต่อประเด็นพิจารณา
- 3) ผู้ประเมินภายนอกสัมภาษณ์ผู้เกี่ยวข้อง ดังต่อไปนี้
 - 3.1) คณะผู้บริหารสถาบัน (เช่น กรรมการสภาสถาบัน อธิการบดี ผู้บริหารของสถาบัน ที่เกี่ยวข้อง และคณบดี) เกี่ยวกับประเด็นดังนี้ (1) ศักยภาพและความเชี่ยวชาญที่สะท้อนอัตลักษณ์ ภายใต้พันธกิจหลักของอุดมศึกษา เพื่อตอบสนองต่อการเปลี่ยนแปลงและทิศทางการพัฒนาประเทศ และ (2) วิธีการและรูปแบบการติดตามประเมินผลการดำเนินงานของสถาบัน
 - 3.2) อาจารย์และบุคลากรที่เกี่ยวข้องกับการจัดทำแผนพัฒนาสถาบัน การนำแผนไปถ่ายทอดสู่การปฏิบัติที่เชื่อมโยงกับเป้าหมายของการพัฒนาการศึกษาของประเทศ
 - 3.3) หน่วยงานภาครัฐและเอกชน ภาคการศึกษาทุกระดับ ภาคสังคมและท้องถิ่น เกี่ยวกับการบูรณาการความร่วมมือดำเนินงานด้านต่าง ๆ ร่วมกับสถาบัน
 - 3.4) ผู้ตรวจสอบงานบริหารภายในของสถาบัน/คณะกรรมการตรวจสอบหรือติดตามผลการดำเนินงานภายในของสถาบัน (Audit Committee : AC)

ตัวอย่างแนวทางการเขียนรายงาน องค์ประกอบที่ 4.1 ผลของการบริการวิชาการสู่สาธารณะ (Public Service)



ตัวอย่างเฉพาะปีการศึกษา 2561

ปีการศึกษา 2561

ในการดำเนินโครงการพันธกิจสัมพันธ์เพื่อแก้ไขปัญหาความยากจนและยกระดับคุณภาพชีวิตนั้น ทางมหาวิทยาลัย โดยสำนักส่งเสริมการเรียนรู้และบริการวิชาการ ได้ดำเนินการในพื้นที่เป้าหมายหลัก (Success story เรื่องเล่าความสำเร็จ 2020) คือ

1. จ.ปทุมธานี 27 หมู่บ้าน

ดำเนินงานครอบคลุม 2 อำเภอ มีครัวเรือนเข้าร่วมโครงการทั้งสิ้น 209 ครัวเรือน มีครัวเรือนที่มีรายได้เพิ่มขึ้น 193 ครัวเรือน (คิดเป็นร้อยละ 92.34) และมีได้เฉลี่ยเพิ่มขึ้นร้อยละ 10.7 มีผลิตภัณฑ์ที่สร้างรายได้ให้ชุมชน 41 ผลิตภัณฑ์ และผลิตภัณฑ์เพื่อเสริมสร้างสุขภาพที่ดีให้ชุมชน จำนวน 2 ผลิตภัณฑ์ รวม 43 ผลิตภัณฑ์

2. จ.สระแก้ว 25 หมู่บ้าน

ดำเนินงานครอบคลุม 9 อำเภอ มีครัวเรือนเข้าร่วมโครงการทั้งสิ้น 270 ครัวเรือน มีครัวเรือนที่มีรายได้เพิ่มขึ้น 230 ครัวเรือน (คิดเป็นร้อยละ 85.19) และมีได้เฉลี่ยเพิ่มขึ้นร้อยละ 15.18 ผลิตภัณฑ์ที่สร้างรายได้ให้ชุมชน 23 ผลิตภัณฑ์ และผลิตภัณฑ์เพื่อช่วยเหลือผู้ป่วยติดเตียง จำนวน 3 ผลิตภัณฑ์ รวม 26 ผลิตภัณฑ์ ดังแสดงในตารางที่ 4.1-1(21-1)

ตารางที่ 4.1-1(21-1) ผลิตภัณฑ์ของ 52 หมู่บ้าน ในพื้นที่จังหวัดปทุมธานีและจังหวัดสระแก้วที่มหาวิทยาลัยเข้าไปดำเนินการในปี 2561

| ที่ | พื้นที่ดำเนินการ | สรุปผลการดำเนินโครงการ |
|-----|---|--|
| 1 | “การปลูกพืชสวนครัว และพืชผักสมุนไพรในกระถาง” บ้านคลองบางหลวง หมู่ที่ 1 ต.คูขวาง อ.ลาดหลุมแก้ว จ.ปทุมธานี | ผลสำเร็จของโครงการ ชาวบ้านที่เข้าร่วมกิจกรรมสามารถลดค่าใช้จ่ายในการครองชีพประกอบอาหารได้อย่างน้อย 5 บาท/วัน ซึ่งค่าใช้จ่ายในการซื้อวัตถุดิบประกอบอาหารภายในครัวเรือน/มื้อ/วัน โดยปกติ 100 บาท สามารถลดค่าใช้จ่ายได้คิดเป็นร้อยละ 5 (ตั้งเป้าหมายไว้ร้อยละ 5) |
| 2 | “พริกแกง” หมู่ที่ 2 บ้านคลองบางหลวง ต.คูขวาง อ.ลาดหลุมแก้ว จ.ปทุมธานี | ผลสำเร็จของโครงการ 1. สามารถพัฒนารูปแบบบรรจุภัณฑ์ที่มีมาตรฐาน และตราสินค้าที่เป็นเอกลักษณ์เฉพาะของหมู่ที่ 2 ต.คูขวาง อ.ลาดหลุมแก้ว จ.ปทุมธานี 2. สามารถเพิ่มรายได้ของสมาชิกในกลุ่ม ร้อยละ 5 ต่อเดือน จาก 5,000 บาท/เดือน เป็น 5,250 บาท/เดือน |
| 3 | “เห็ดฟางเหียง” หมู่ที่ 3 บ้านคลองบางหลวง ต.คูขวาง อ.ลาดหลุมแก้ว จ.ปทุมธานี | ผลสำเร็จของโครงการ จากโครงการพัฒนาท้องถิ่น เพื่อแก้ไขปัญหาความยากจนและยกระดับคุณภาพชีวิตของประชาชน หมู่ที่ 3 บ้านคลองบางหลวง ต.คูขวาง อ.ลาดหลุมแก้ว จ.ปทุมธานี ประสบความสำเร็จ ดังนี้ 1. มีการจัดตั้งกลุ่มแม่บ้านเกษตรพอเพียง 2. ครัวเรือนเป้าหมายมีรายได้เพิ่มขึ้นร้อยละ 7.5 (1,200บาท/ครัวเรือน) 3. เกิดความสามัคคีภายในกลุ่มแม่บ้านเกษตรพอเพียง |

หมายเหตุ ควรมีการใส่ลิงค์เอกสารที่ผู้ประเมินสามารถดูรายละเอียดเพิ่มเติมได้ เช่น (Success story เรื่องเล่าความสำเร็จ 2020)

ตัวอย่างการรายงานข้อมูลเพิ่มเติมจากที่ระบุไว้ในคู่มือฯ

ด้านที่ 2 คุณภาพบัณฑิต (ตรี โท เอก)

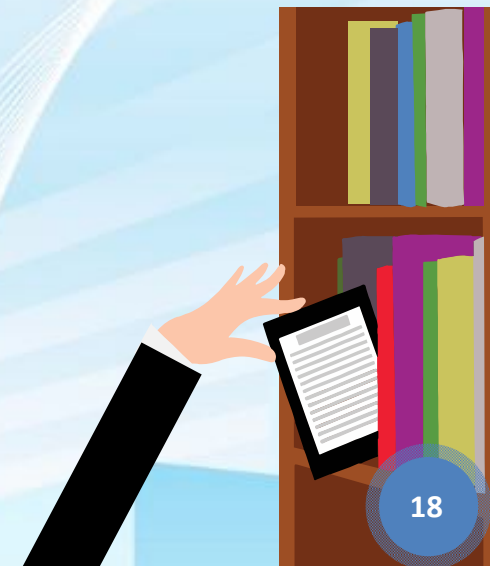
- รายงานภาวะการมีงานทำ/การศึกษาต่อ/ประกอบอาชีพอิสระภายใน 1 หลังสำเร็จการศึกษา 3 ปี
ย้อนหลัง จำแนกเป็นแต่ละคณะ พร้อมทำแผนภูมิเปรียบเทียบแนวโน้มที่ดีขึ้น
- รายงานจำนวนผลงานตีพิมพ์เผยแพร่ของบัณฑิตที่พัฒนาตามความเชี่ยวชาญหรือการต่อยอดความรู้

ด้านที่ 3 คุณภาพงานวิจัย

- รายงานผลงานวิจัยและผลงานสร้างสรรค์ที่มีการอ้างอิงจากวารสารวิชาการที่ตีพิมพ์เผยแพร่ โดยพิจารณาการอ้างอิงในฐานข้อมูล TCI และ Scopus ตามเกณฑ์ของ สป.อว.
- กรอบการวิจัย แผนการขับเคลื่อนวิจัย

ด้านที่ 4 ผลของการบริการวิชาการ

- การรายงานผลของการบริการวิชาการโดยระบุรายละเอียดของผลสำเร็จในการจัดกิจกรรมแต่ละพื้นที่
- แผนการดำเนินงานด้านบริการวิชาการของหน่วยงานที่ร้องขอ



ตัวอย่างคำถาม/ประเด็นที่ได้รับการสัมภาษณ์ในวันตรวจประเมิน



| คำถาม/ประเด็นที่ได้รับการสัมภาษณ์ | ผู้ให้ข้อมูล |
|--|---|
| ด้านที่ 1 ผลสัมฤทธิ์ในการบริหารจัดการตามพันธกิจที่ตอบสนองต่อการพัฒนาเศรษฐกิจและสังคมของประเทศ <ul style="list-style-type: none"> - กระบวนการรับรู้และการปฏิบัติตามทิศทางที่มหาวิทยาลัยกำหนด - การถ่ายทอดแผนกลยุทธ์สู่การปฏิบัติตั้งแต่ระดับองค์กร ระดับหน่วยงาน และระดับบุคคล - แผน/แนวทางการปรับปรุงพัฒนาผลการดำเนินงานของมหาวิทยาลัยที่ยังไม่บรรลุเป้าหมายที่กำหนด | <ul style="list-style-type: none"> - ตัวแทนกรรมการสภา - อธิการบดี - รองอธิการบดี (ดูแลด้านนโยบายและแผน) |
| ด้านที่ 2 คุณภาพบัณฑิต (ตรี โท เอก) <ul style="list-style-type: none"> - การนำองค์ความรู้ ทักษะต่างๆ ที่นำไปประยุกต์ใช้ในการทำงานของบัณฑิต - แนวทางวิธีการในการพัฒนานักศึกษาด้านภาษาอังกฤษ | <ul style="list-style-type: none"> - ผู้บริหาร - อาจารย์ผู้รับผิดชอบหลักสูตร - ผู้ใช้บัณฑิตทุกระดับ |
| ด้านที่ 3 คุณภาพงานวิจัย <ul style="list-style-type: none"> - วิธีการกำหนดเป้าหมายของผลงานวิจัย และเป้าหมายจำนวนผลงานวิจัยที่ได้รับการจดทะเบียนผลงานในแต่ละปี - ระบบและกลไกการบริหารผลงานวิจัยไปสู่การจดทะเบียนผลงานจากหน่วยงานภายนอก | <ul style="list-style-type: none"> - ตัวแทนผู้บริหารสถาบันวิจัย - ตัวแทนนักวิจัย (ที่ได้รับรางวัลระดับชาติและนานาชาติ) |
| ด้านที่ 4 ผลของการบริการวิชาการ <ul style="list-style-type: none"> - การได้รับผลกระทบเชิงบวกในวงกว้างจากผลงานบริการวิชาการที่สร้างคุณค่า | สำนักส่งเสริมการเรียนรู้และบริการวิชาการ |
| ด้านที่ 5 ผลของการประกันคุณภาพภายใน <ul style="list-style-type: none"> - แนวทางการแก้ไขปรับปรุงของมหาวิทยาลัยในกรณีที่หลักสูตรไม่ได้มาตรฐาน - แนวทางการนำผลการประเมินมาพัฒนาหลักสูตรให้มีผลการดำเนินงานที่ดีขึ้นต่อเนื่องทุกปี | <ul style="list-style-type: none"> - ตัวแทนผู้ปฏิบัติงานประกันคุณภาพ - ผู้บริหารกำกับหลักสูตร/อาจารย์ผู้รับผิดชอบหลักสูตร |



Thank You