



ผลการประเมินการดำเนินงาน ตามองค์ประกอบคุณภาพ

มหาวิทยาลัยรังสิต ปีการศึกษา 2565



รายนามคณะกรรมการประเมิน

ผู้ทรงคุณวุฒิจากภายนอก

รศ.พັນเอก.ดร.ถวัลย์

ฤกษ์งาม (ประธานฯ)

ศ.ดร.ประยูทธ

อัครเอกมาติน

ศ.ดร.รมิดา

วัฒนโกคาสิน

รศ.ดร.เอกนฤน

บางท่าไม้



รายนามคณะกรรมการประเมิน

ผู้ทรงคุณวุฒิจากภายใน

ผศ.ดร.นันทวดี

วิเศษสรรพ

ผศ.ดร.ปณมาพร

สุกปลั่ง

อาจารย์กิตติศักดิ์

ไทรพิพัฒพรชัย

ผศ.ศิริวรรณ

วาสุกรี



กรรมการประเมินคุณภาพฯ องค์ประกอบที่ 1 การผลิตบัณฑิต



ศาสตราจารย์ ดร.ประยุทธ์ อัครเอกมอลิน
กรรมการผู้ทรงคุณวุฒิจากภายนอก



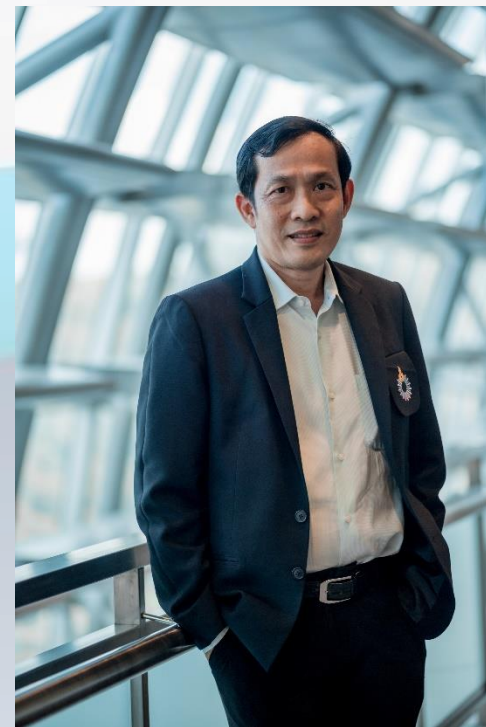
ผู้ช่วยศาสตราจารย์ ดร.ปณมาพร สุกปลั่ง
กรรมการผู้ทรงคุณวุฒิจากภายใน



กรรมการประเมินคุณภาพฯ องค์ประกอบที่ 2 การวิจัย



ศาสตราจารย์ ดร.รณิดา วัฒนโกศาติน
กรรมการผู้ทรงคุณวุฒิจากภายนอก



อาจารย์กิตติศักดิ์ ไตรพิพัฒพรชัย
กรรมการผู้ทรงคุณวุฒิจากภายใน



กรรมการประเมินคุณภาพฯ องค์ประกอบที่ 3 การบริการวิชาการ และ องค์ประกอบที่ 4 การทำนุบำรุงศิลปและวัฒนธรรม



รองศาสตราจารย์ ดร.เอกนถน์ บางท่าไม้
กรรมการผู้ทรงคุณวุฒิจากภายนอก



ผู้ช่วยศาสตราจารย์ ศิริวรรณ วาสุกี
กรรมการผู้ทรงคุณวุฒิจากภายใน



กรรมการประเมินคุณภาพฯ องค์ประกอบที่ 5 การบริหารจัดการ



รองศาสตราจารย์ พันเอก ดร.ถวัลย์ ฤกษ์งาม
ประธานกรรมการผู้ทรงคุณวุฒิจากภายนอก



ผู้ช่วยศาสตราจารย์ ดร.นันทพล วิเศษสรรพ
กรรมการผู้ทรงคุณวุฒิจากภายใน



องค์ประกอบ และจำนวนตัวบ่งชี้ ในการประกันคุณภาพการศึกษาภายใน

องค์ประกอบ ในการประกันคุณภาพการศึกษาภายใน	จำนวน ตัวบ่งชี้
องค์ประกอบที่ 1 การผลิตบัณฑิต	5
องค์ประกอบที่ 2 การวิจัย	3
องค์ประกอบที่ 3 การบริการวิชาการ	1
องค์ประกอบที่ 4 การทำนุบำรุงศิลปและวัฒนธรรม	1
องค์ประกอบที่ 5 การบริหารจัดการ	3
รวม	13



ผลการประเมินตามองค์ประกอบ

องค์ประกอบที่ 1 การผลิตบัณฑิต

องค์ประกอบที่ 1 การผลิตบัณฑิต	ผลการประเมิน	
	ตนเอง	กรรมการ
ตัวบ่งชี้ 1.1 ผลการบริหารจัดการหลักสูตร โดยรวม	3.59	3.59
ตัวบ่งชี้ 1.2 อาจารย์ประจำสถาบันที่มีคุณวุฒิปริญญาเอก	5.00	5.00
ตัวบ่งชี้ 1.3 อาจารย์ประจำสถาบันที่ดำรงตำแหน่งทางวิชาการ	3.22	3.22
ตัวบ่งชี้ 1.4 การบริการนักศึกษาระดับปริญญาตรี	5.00	5.00
ตัวบ่งชี้ 1.5 กิจกรรมนักศึกษาระดับปริญญาตรี	5.00	5.00
คะแนนเฉลี่ยองค์ประกอบที่ 1	4.36	4.36

คณะที่มีอาจารย์ดำรงตำแหน่งทางวิชาการ **40%** ขึ้นไป

ปีการศึกษา 2565 มีจำนวน 17 คณะ จากทั้งหมด 32 คณะ (ปีการศึกษา 2564 มีจำนวน 17 คณะ) (ปีการศึกษา 2563 มีจำนวน 15 คณะ)

คณะ/วิทยาลัย/สถาบัน	ปีการศึกษา [ร้อยละ]		
	2563	2564	2565
1. สถาบันรัฐประศาสนศาสตร์และนโยบายสาธารณะ	60.00	71.43	83.33
2. วิทยาลัยวิศวกรรมชีวการแพทย์	57.89	72.22	76.47
3. คณะเศรษฐศาสตร์	75.00	75.00	72.73
4. วิทยาลัยนวัตกรรมการดิจิทัลเทคโนโลยี	56.36	54.55	60.27
5. คณะวิทยาศาสตร์	49.30	60.00	58.60
6. วิทยาลัยนวัตกรรมการสังคม	40.00	50.00	57.69
7. คณะบัญชี	41.67	56.00	54.55
8. คณะเทคนิคการแพทย์	40.54	45.95	53.85

คณะที่มีอาจารย์ดำรงตำแหน่งทางวิชาการ **40%** ขึ้นไป

คณะ/วิทยาลัย/สถาบัน	ปีการศึกษา [ร้อยละ]		
	2563	2564	2565
9. วิทยาลัยครูสุริยเทพ	53.85	61.54	53.85
10. คณะดิจิทัลอาร์ต	40.00	53.06	52.17
11. คณะอาชีววิทยาและการบริหารงานยุติธรรม	42.86	42.86	50.00
12. วิทยาลัยวิศวกรรมศาสตร์	43.68	43.59	49.35
13. วิทยาลัยเภสัชศาสตร์	37.29	47.25	46.49
14. คณะรัฐศาสตร์	57.14	45.45	45.45
15. วิทยาลัยนิเทศศาสตร์	38.81	43.94	42.42
16. วิทยาลัยดนตรี	40.00	41.67	41.67
17. วิทยาลัยนวัตกรรมการเกษตร และเทคโนโลยีอาหาร	40.91	40.91	40.91



คณะที่มีอาจารย์คุณวุฒิระดับปริญญาเอก **น้อยกว่า 10%**

คณะ/วิทยาลัย/สถาบัน	ปีการศึกษา [ร้อยละ]		
	2563	2564	2565
1.วิทยาลัยการออกแบบ	9.80	10.00	9.80
2.คณะดิจิทัลอาร์ต	4.00	8.16	4.35

คณะที่มีอาจารย์คุณวุฒิระดับปริญญาเอกต่ำกว่าเกณฑ์ (40%) จำนวน 11 คณะ
เทียบกับปีการศึกษา 2564 มีจำนวน 14 คณะ



องค์ประกอบที่ 1 การผลิตบัณฑิต

จุดแข็งและแนวทางเสริม

1. มหาวิทยาลัยมีการให้บริการและจัดกิจกรรมให้นักศึกษาได้ครอบคลุมทุกด้าน และสามารถปรับเปลี่ยนรูปแบบกิจกรรมเป็นแบบ New normal ทำให้สามารถดำเนินการได้อย่างปลอดภัยในสถานการณ์การแพร่ระบาดของ Covid 19 โดยมีผลประเมินความพึงพอใจเฉลี่ยอยู่ในระดับสูงมากทุกโครงการ
2. อาจารย์ที่มีคุณวุฒิปริญญาเอกในสัดส่วนที่สูง อย่างไรก็ตามมหาวิทยาลัยสามารถเสริมจุดแข็งนี้ได้โดยการส่งเสริมและกำกับให้คณาจารย์เข้าสู่ตำแหน่งทางวิชาการเพิ่มขึ้นตามแผนพัฒนาบุคลากร



องค์ประกอบที่ 1 การผลิตบัณฑิต

ข้อเสนอแนะเพื่อการพัฒนา

มหาวิทยาลัยควรหาแนวทางเพิ่มช่องทางและสนับสนุนให้อาจารย์ได้เผยแพร่ผลงานวิจัย งานสร้างสรรค์ นวัตกรรมและผลงานเฉพาะด้านต่างๆ ที่สอดคล้องกับเกณฑ์การขอตำแหน่งทางวิชาการเพื่อส่งเสริมการเข้าสู่ตำแหน่งทางวิชาการของอาจารย์ให้มีจำนวนมากขึ้น และได้ตาม เป้าหมายของการประกันคุณภาพการศึกษา และในการบริหารความเสี่ยงควรกำกับติดตามคณะ ที่ยังมีค่าร้อยละอาจารย์ประจำที่ดำรงตำแหน่งทางวิชาการต่ำกว่าเกณฑ์ (ร้อยละ 40)



ผลการประเมินตามองค์ประกอบ

องค์ประกอบที่ 2 การวิจัย

องค์ประกอบที่ 2 การวิจัย	ผลการประเมิน	
	ตนเอง	กรรมการ
ตัวบ่งชี้ 2.1 ระบบและกลไกการบริหารและพัฒนางานวิจัยหรืองานสร้างสรรค์	5.00	5.00
ตัวบ่งชี้ 2.2 เงินสนับสนุนงานวิจัยและงานสร้างสรรค์	4.61	4.61
ตัวบ่งชี้ 2.3 ผลงานทางวิชาการของอาจารย์ประจำและนักวิจัย	4.76	4.76
คะแนนเฉลี่ยองค์ประกอบที่ 2	4.79	4.79

เงินสนับสนุนงานวิจัยและงานสร้างสรรค์ ระดับสถาบัน

ปีการศึกษา 2563 [32 คณะวิชา]		ปีการศึกษา 2564 [32 คณะวิชา]		ปีการศึกษา 2565 [32 คณะวิชา]	
ภายใน [บาท]	ภายนอก [บาท]	ภายใน [บาท]	ภายนอก [บาท]	ภายใน [บาท]	ภายนอก [บาท]
13,211,771.00	49,911,591.27	9,801,891.82	39,507,803.96	13,581,577.01	38,047,031.25
รวม 63,123,362.27 บาท (กรณีรวม ว.แพทยฯ 86,797,082.27 บาท)		รวม 49,309,695.78 บาท (กรณีรวม ว.แพทยฯ 108,209,550.26 บาท)		รวม 51,628,608.26 บาท (กรณีรวม ว.แพทยฯ 82,452,088.26 บาท)	

*หมายเหตุ:

วิทยาลัยแพทยศาสตร์ ใช้ระบบการประเมินตามเกณฑ์ EdPE_x

ปีการศึกษา 2563 วิทยาลัยแพทยศาสตร์ มีทุนวิจัยภายนอกรวม 23,673,720 บาท]

ปีการศึกษา 2564 วิทยาลัยแพทยศาสตร์ มีทุนวิจัยภายนอกรวม 58,899,854.48 บาท]

ปีการศึกษา 2565 วิทยาลัยแพทยศาสตร์ มีทุนวิจัยภายนอกรวม 30,823,480 บาท]

คณะที่ได้รับทุนสนับสนุนงานวิจัยภายในและภายนอก ต่อจำนวนอาจารย์ประจำและนักวิจัย สูงสุด 10 อันดับ

ปีการศึกษา 2563	บาท	ปีการศึกษา 2564	บาท	ปีการศึกษา 2565	บาท
1.วิทยาลัยวิศวกรรมชีวการแพทย์	1,176,788.79	1.คณะดิจิทัลอาร์ต	412,338.78	1.คณะดิจิทัลอาร์ต	169,521.74
2.สถาบันรัฐประศาสนศาสตร์และนโยบายสาธารณะ	125,000.00	2.วิทยาลัยวิศวกรรมชีวการแพทย์	319,833.33	2.วิทยาลัยนวัตกรรมการเกษตร และเทคโนโลยีอาหาร	141,964.14
3.คณะอาชีววิทยาและกระบวนการยุติธรรม	105,714.29	3.คณะอาชีววิทยาและการบริหารงานยุติธรรม	216,061.23	3.วิทยาลัยนิเทศศาสตร์	140,517.02
4.วิทยาลัยนวัตกรรมการเกษตร และเทคโนโลยีอาหาร	97,564.45	4.วิทยาลัยนวัตกรรมการเกษตร และเทคโนโลยีอาหาร	149,054.05	4.วิทยาลัยวิศวกรรมชีวการแพทย์	135,941.18
5.คณะเศรษฐศาสตร์	97,150.00	5.คณะรังสีเทคนิค	130,072.22	5.คณะกายภาพบำบัดและเวชศาสตร์การกีฬา	128,813.97
6.วิทยาลัยนวัตกรรมการดิจิทัลเทคโนโลยี	89,763.64	6.วิทยาลัยนานาชาติ	129,194.48	6.สถาบันรัฐประศาสนศาสตร์และนโยบายสาธารณะ	100,000.00
7.วิทยาลัยเภสัชศาสตร์	57,515.62	7.สถาบันการทูตและการต่างประเทศ	104,874.00	7.คณะอาชีววิทยาและการบริหารงานยุติธรรม	76,850.00
8.วิทยาลัยวิศวกรรมศาสตร์	55,400.00	8.วิทยาลัยนวัตกรรมการสังคม	101,890.40	8.วิทยาลัยดนตรี	65,025.22
9.คณะบัญชี	55,366.32	9.วิทยาลัยเภสัชศาสตร์	54,042.60	9.คณะรังสีเทคนิค	64,866.67
10.คณะดิจิทัลอาร์ต	54,800.00	10.วิทยาลัยดนตรี	52,913.04	10.วิทยาลัยนวัตกรรมการสังคม	57,419.23

คณะที่ได้รับ**ทุนสนับสนุนงานวิจัยภายในและภายนอก** ต่อจำนวนอาจารย์ประจำและนักวิจัย **น้อยสุด 10 อันดับ**

ปีการศึกษา 2564	บาท	ปีการศึกษา 2565	บาท
1.วิทยาลัยการท่องเที่ยว การบริการและกีฬา	0	1. คณะเศรษฐศาสตร์	2,727.27
2.คณะบริหารธุรกิจ	3,465.22	2. คณะบริหารธุรกิจ	2,831.63
3.วิทยาลัยครูสุริยเทพ	4,098.46	3. วิทยาลัยศิลปศาสตร์	4,765.67
4.สถาบันการบิน	8,566.67	4. วิทยาลัยการท่องเที่ยว การบริการและกีฬา	6,803.03
5. คณะนิติศาสตร์	9,636.36	5. สถาบันการบิน	9,637.50
6.วิทยาลัยศิลปศาสตร์	10,276.37	6. คณะทัศนมาตรศาสตร์	14,500.00
7.คณะเทคนิคการแพทย์	10,764.71	7. วิทยาลัยนานาชาติ	19,766.67
8.คณะพยาบาลศาสตร์	11,723.71	8. วิทยาลัยการแพทย์แผนตะวันออก	20,533.63
9.วิทยาลัยนวัตกรรมการผลิตเทคโนโลยี	12,168.83	9. สถาบันการทูตและการต่างประเทศ	22,222.22
10. สถาบันรัฐประศาสนศาสตร์และนโยบาย สาธารณะ	12,200.00	10. คณะสถาปัตยกรรมศาสตร์	24,000.00

คณะที่มีร้อยละของผลรวมถ่วงน้ำหนักของผลงานทางวิชาการ ที่เผยแพร่ต่อจำนวนอาจารย์ประจำ สูงสุด 10 อันดับ

ปีการศึกษา 2563	ร้อยละ	ปีการศึกษา 2564	ร้อยละ	ปีการศึกษา 2565	ร้อยละ
1.วิทยาลัยครูสุริยเทพ	156.92	1.วิทยาลัยครูสุริยเทพ	173.85	1. วิทยาลัยครูสุริยเทพ	347.69
2.วิทยาลัยดนตรี	106.40	2.วิทยาลัยวิศวกรรมชีวการแพทย์	150.00	2. วิทยาลัยดนตรี	170.83
3.คณะดิจิทัลอาร์ต	96.00	3.คณะเศรษฐศาสตร์	128.33	3. วิทยาลัยวิศวกรรมชีวการแพทย์	150.59
4.วิทยาลัยนิเทศศาสตร์	84.18	4.วิทยาลัยนวัตกรรมการดิจิทัลเทคโนโลยี	126.75	4. วิทยาลัยนวัตกรรมการดิจิทัลเทคโนโลยี	142.47
5.วิทยาลัยวิศวกรรมชีวการแพทย์	82.11	5.วิทยาลัยดนตรี	124.17	5. คณะเศรษฐศาสตร์	114.55
6.วิทยาลัยนวัตกรรมการดิจิทัลเทคโนโลยี	81.09	6.คณะอาชีววิทยาและการบริหารงานยุติธรรม	102.86	6. วิทยาลัยนิเทศศาสตร์	95.76
7.วิทยาลัยนวัตกรรมการสังคม	76.80	7.วิทยาลัยนิเทศศาสตร์	99.39	7. สถาบันรัฐประศาสนศาสตร์และนโยบายสาธารณะ	83.33
8.คณะเศรษฐศาสตร์	73.33	8.สถาบันรัฐประศาสนศาสตร์และนโยบายสาธารณะ	94.29	8. คณะบัญชี	67.27
9.วิทยาลัยการออกแบบ	70.59	9.คณะบัญชี	92.80	9. คณะรังสีเทคนิค	66.67
10.คณะบัญชี	60.00	10.วิทยาลัยนวัตกรรมการสังคม	75.38	10. คณะอาชีววิทยาและการบริหารงานยุติธรรม	65.00

คณะที่มีร้อยละของผลรวมถ่วงน้ำหนักของผลงานทางวิชาการ ที่เผยแพร่ต่อจำนวนอาจารย์ประจำ **น้อยกว่า 20%**

ปีการศึกษา 2563	ร้อยละ	ปีการศึกษา 2564	ร้อยละ	ปีการศึกษา 2565	ร้อยละ
1. สถาบันการบิณ	2.22	1. สถาบันการบิณ	6.67	1. คณะกายภาพบำบัดและเวชศาสตร์การกีฬา	4.00
2. คณะรังสีเทคนิค	12.50	2. คณะกายภาพบำบัดและเวชศาสตร์การกีฬา	19.26	2. สถาบันการบิณ	15.00
3. คณะสถาปัตยกรรมศาสตร์	15.71	3. วิทยาลัยวิศวกรรมศาสตร์	19.50		



องค์ประกอบที่ 2 การวิจัย จุดแข็งและแนวทางเสริม

1. มหาวิทยาลัยมีระบบและกลไกในการสนับสนุนการผลิตผลงานวิจัย ทั้งในเรื่องทุนวิจัย ทุนในการเผยแพร่ผลงาน การให้รางวัล และมีแหล่งในการเผยแพร่ผลงานของมหาวิทยาลัยทั้งวารสารวิชาการและการประชุมวิชาการอย่างครบวงจร
2. มหาวิทยาลัยรังสิต มีคณาจารย์และนักวิจัยที่มีความตื่นตัวในการทำวิจัยเพิ่มขึ้นอย่างมีนัยสำคัญ โดยดูจากการได้รับทุนสนับสนุนการวิจัยจากภายนอกในระดับชาติและนานาชาติ การตีพิมพ์เผยแพร่ผลงานวิจัยและตำแหน่งทางวิชาการที่เพิ่มขึ้น



องค์ประกอบที่ 2 การวิจัย จุดแข็งและแนวทางเสริม

3. คณาจารย์และนักวิจัยของมหาวิทยาลัยรังสิต ได้รับการยอมรับจากองค์กรภายนอก เช่น การได้รับรางวัลผลงานวิจัยจากสำนักการวิจัยแห่งชาติ และ Thailand Research Expo 2022 Award “ไข่ผงจากพืชไร่สารก่อภูมิแพ้” เป็นต้น
4. ควรส่งเสริมให้วารสารของมหาวิทยาลัยรังสิต เข้าสู่ฐานข้อมูลวารสารวิชาการระดับที่สูงขึ้น



องค์ประกอบที่ 2 การวิจัย ข้อเสนอแนะเพื่อการพัฒนา

1. ควรสนับสนุนการผลิตกัญชา ในรูปแบบวิสาหกิจชุมชนทางการแพทย์ แบบครบวงจรเพิ่มขึ้น เช่น การคัดเลือกสายพันธุ์ สูตรอาหาร และสถานะในการเจริญ เป็นต้น
2. กระตุ้นและส่งเสริม ให้คณาจารย์และนักวิจัยบางคณะที่ยังไม่ได้ทำวิจัย วางแผนการดำเนินงานอย่างเป็นรูปธรรม กำหนดผู้ที่ศักยภาพหรือมีความพร้อมในการผลิตผลงาน โดยเริ่มต้นจากการขอทุนวิจัยภายในของมหาวิทยาลัย อาจทำวิจัยได้หลายด้าน เช่น วิจัยด้านชุมชน วิจัยด้านการเรียนการสอน วิจัยสถาบัน เป็นต้น



ผลการประเมินตามองค์ประกอบ

องค์ประกอบที่ 3 การบริการวิชาการ

องค์ประกอบที่ 3 การบริการวิชาการ	ผลการประเมิน	
	ตนเอง	กรรมการ
ตัวบ่งชี้ 3.1 การบริการวิชาการแก่สังคม	5.00	5.00
คะแนนเฉลี่ยองค์ประกอบที่ 3	5.00	5.00



องค์ประกอบที่ 3 การบริการวิชาการ

จุดแข็งและแนวทางเสริม

1. มหาวิทยาลัยรังสิต มีทิศทางการให้บริการวิชาการแก่ชุมชนและสังคมที่มีเป้าหมายชัดเจน ตอบสนองความต้องการที่แท้จริง กลุ่มเป้าหมายได้รับการพัฒนาให้มีความเข้มแข็งครอบคลุม 3 ด้าน คือ 1) ด้านสุขภาพและสิ่งแวดล้อม 2) ด้านการศึกษา และ 3) ด้านสังคมและเศรษฐกิจ ทั้งนี้ การให้บริการวิชาการ ยังได้รับการสนับสนุนทุนจาก สสส. เป็นการสร้างเครือข่ายความร่วมมือจากหน่วยงานของรัฐในการพัฒนาชุมชนให้ยั่งยืน
2. กำหนดกิจกรรมการบริการวิชาการที่แสดงถึงความเป็นมหาวิทยาลัยรังสิต เพื่อการจดจำและการต่อยอดไปสู่งานวิจัย บริการวิชาการ การรับใช้สังคม ที่ส่งผลกระทบต่อผลงานวิชาการของคณาจารย์ต่อไป



องค์ประกอบที่ 3 การบริการวิชาการ ข้อเสนอแนะเพื่อการพัฒนา

จากการเพิ่มพื้นที่กลุ่มเป้าหมายของการให้บริการวิชาการ ที่เป็นพื้นที่โดยรอบมหาวิทยาลัย
รังสิต นับว่าเป็นแนวคิดที่ดีด้วยการสร้างคุณภาพชีวิตและสังคมที่ดีให้แก่ชุมชน ดังนั้นควรให้การ
บริการวิชาการเป็นไปอย่างต่อเนื่อง เพื่อให้เห็นผลลัพธ์ที่ยั่งยืนต่อไป



ผลการประเมินตามองค์ประกอบ

องค์ประกอบที่ 4 การทำนุบำรุงศิลปและวัฒนธรรม

องค์ประกอบที่ 4 การทำนุบำรุงศิลปและวัฒนธรรม	ผลการประเมิน	
	ตนเอง	กรรมการ
ตัวบ่งชี้ 4.1 ระบบและกลไกการทำนุบำรุงศิลปและวัฒนธรรม	5.00	5.00
คะแนนเฉลี่ยองค์ประกอบที่ 4	5.00	5.00



องค์ประกอบที่ 4 การทำนุบำรุงศิลปะและวัฒนธรรม

จุดแข็งและแนวทางเสริม

1. มหาวิทยาลัยรังสิต มีทิศทางการส่งเสริมกิจกรรมและพัฒนานักศึกษาทั้งไทยและต่างชาติ ในด้านทำนุบำรุงศิลปะและวัฒนธรรม 4 ด้าน คือ 1) วันสำคัญของชาติ ศาสนา และพระมหากษัตริย์ 2) การอนุรักษ์สืบสานประเพณีไทย 3) การพัฒนาเครือข่ายความร่วมมือการส่งเสริมด้านศิลปะและวัฒนธรรม 4) ส่งเสริม สนับสนุน กิจกรรมด้านทำนุบำรุงศิลปวัฒนธรรมและสิ่งแวดล้อม
2. แสดงผลการวิเคราะห์ความต้องการของผู้มีส่วนได้ส่วนเสีย (Stakeholder) เพื่อกำหนดเป้าหมายและแผนกิจกรรม/โครงการ การทำนุบำรุงศิลปะและวัฒนธรรมทั้ง 4 ด้าน และส่งเสริมให้คณะวิชาตอบสนองหรือผลักดันตามแนวทางของมหาวิทยาลัย



องค์ประกอบที่ 4 การทำนุบำรุงศิลปะและวัฒนธรรม

ข้อเสนอแนะเพื่อการพัฒนา

การกำหนดมาตรฐานด้านทำนุบำรุงศิลปะและวัฒนธรรม ที่มหาวิทยาลัยมีความเข้มแข็งโดย มหาวิทยาลัยเป็นผู้ริเริ่มในการดำเนินการ หรือ เป็นศูนย์กลางในด้านศิลปวัฒนธรรม (เฉพาะเรื่อง) โดยอาจจะมีการทำความร่วมมือ (MOU, MOA) และสร้างเกณฑ์มาตรฐาน (เช่น จำนวนผู้เข้าร่วม ลักษณะผลงาน การประเมินผลงาน ด้านศิลปวัฒนธรรม) ที่แสดงถึงอัตลักษณ์ด้านศิลปวัฒนธรรมของ มหาวิทยาลัยรังสิตต่อไป



ผลการประเมินตามองค์ประกอบ

องค์ประกอบที่ 5 การบริหารจัดการ

องค์ประกอบที่ 5 การบริหารจัดการ	ผลการประเมิน	
	ตนเอง	กรรมการ
ตัวบ่งชี้ 5.1 การบริหารของสถาบันเพื่อการกำกับติดตามผลลัพธ์ตามพันธกิจ กลุ่มสถาบัน และเอกลักษณ์ของสถาบัน	5.00	5.00
ตัวบ่งชี้ 5.2 ผลการบริหารงานของคณะ	4.44	4.44
ตัวบ่งชี้ 5.3 ระบบกำกับการประกันคุณภาพหลักสูตรและคณะ	5.00	5.00
คะแนนเฉลี่ยองค์ประกอบที่ 5	4.81	4.81
เฉลี่ยคะแนนรวมทุกตัวบ่งชี้ของทุกองค์ประกอบ [13ตัวบ่งชี้]	4.66	4.66

ผลการประเมินคุณภาพการศึกษา ระดับคณะวิชา ปีการศึกษา 2565

ปีการศึกษา 2563	ปีการศึกษา 2564	ปีการศึกษา 2565
ระดับดีมาก จำนวน 16 คณะวิชา	ระดับดีมาก จำนวน 19 คณะวิชา	ระดับดีมาก จำนวน 18 คณะวิชา
ระดับดี จำนวน 16 คณะวิชา	ระดับดี จำนวน 13 คณะวิชา	ระดับดี จำนวน 14 คณะวิชา
รวม 32 คณะ	รวม 32 คณะ	รวม 32 คณะ

หมายเหตุ

คะแนน 4.51-5.00 ระดับคุณภาพดีมาก

คะแนน 3.51-4.50 ระดับคุณภาพดี

คะแนน 2.51-3.50 ระดับคุณภาพปานกลาง

คะแนน 1.51-2.50 ระดับคุณภาพน้อย

มี 16 คณะ ที่มีผลคะแนนระดับดีมาก 2 ปีซ้อน
และมี 2 คณะ ที่ยกระดับคุณภาพระดับดีขึ้นมาเป็นระดับดีมาก



ตัวบ่งชี้ที่ 5.1 เกณฑ์ 2 แสดงความมุ่งมั่น แยกตามคณะ/วิทยาลัย/สถาบัน

คณะที่มีจำนวนหลักสูตรที่มุ่งมั่น ร้อยละ 100 มีจำนวน 24 คณะ จากทั้งหมด 33 คณะ

คณะ/วิทยาลัย/สถาบัน	จำนวนหลักสูตรทั้งหมด	จำนวนหลักสูตรที่มุ่งมั่น	ค่าร้อยละจำนวนที่มุ่งมั่น [%]
1.วิทยาลัยนวัตกรรมการดิจิทัลเทคโนโลยี	12	12	100.00
2.วิทยาลัยศิลปศาสตร์	7	7	100.00
3.วิทยาลัยนวัตกรรมการสังคม	6	6	100.00
4.วิทยาลัยการออกแบบ	6	6	100.00
5.วิทยาลัยการแพทย์แผนตะวันออก	4	4	100.00
6.วิทยาลัยครูสุริยเทพ	4	4	100.00
7.วิทยาลัยเกษตรศาสตร์	4	3 (NA 1 หลักสูตร)	100.00
8.คณะเศรษฐศาสตร์	4	4	100.00
9.วิทยาลัยวิศวกรรมชีวการแพทย์	3	3	100.00
10.วิทยาลัยทันตแพทยศาสตร์	3	2 (NA 1 หลักสูตร)	100.00
11.คณะดิจิทัลอาร์ต	3	3	100.00
12.คณะอาชีววิทยาและการบริหารงานยุติธรรม	3	3	100.00
13.วิทยาลัยนานาชาติ	3	3	100.00



ตัวบ่งชี้ที่ 5.1 เกณฑ์ 2 แสดงความมุ่งมั่น แยกตามคณะ/วิทยาลัย/สถาบัน (ต่อ)

คณะที่มีจำนวนหลักสูตรที่มุ่งมั่น ร้อยละ 100 มีจำนวน 24 คณะ จากทั้งหมด 33 คณะ

คณะ/วิทยาลัย/สถาบัน	จำนวนหลักสูตรทั้งหมด	จำนวนหลักสูตรที่มุ่งมั่น	ค่าร้อยละจำนวนที่มุ่งมั่น [%]
14.วิทยาลัยดนตรี	3	3	100.00
15.คณะบัญชี	2	2	100.00
16.วิทยาลัยแพทยศาสตร์	2	2	100.00
17.คณะทัศนมาตรศาสตร์	2	2	100.00
18.คณะรัฐศาสตร์	2	2	100.00
19.สถาบันการทูตและการต่างประเทศ	2	2	100.00
20.สถาบันรัฐประศาสนศาสตร์และนโยบายสาธารณะ	2	2	100.00
21.คณะเทคนิคการแพทย์	1	1	100.00
22.คณะรังสีเทคนิค	1	1	100.00
23.สถาบันการบิน	1	1	100.00
24.คณะสถาปัตยกรรมศาสตร์	1	1	100.00



ตัวบ่งชี้ที่ 5.1 เกณฑ์ 2 แสดงความคุ้มค่า แยกตามคณะ/วิทยาลัย/สถาบัน (ต่อ)

คณะที่มีจำนวนหลักสูตรคุ้มค่าไม่ถึง ร้อยละ 100 มีจำนวน 9 คณะ จาก 33 คณะ

คณะ/วิทยาลัย/สถาบัน	จำนวนหลักสูตรทั้งหมด	จำนวนหลักสูตรที่คุ้มค่า	ค่าร้อยละจำนวนที่คุ้มค่า [%]	หลักสูตรที่ไม่คุ้มค่า
1.วิทยาลัยนิเทศศาสตร์	15	14	93.33	สาขาวิชาคอนเทนต์และสื่อดิจิทัล
2.วิทยาลัยวิศวกรรมศาสตร์	14	คุ้ม 10 ไม่คุ้ม 3 (NA 1 หลักสูตร)	76.92	สาขาวิชาวิศวกรรมพลังงานและสิ่งแวดล้อม สาขาวิชาวิศวกรรมการซ่อมบำรุงอากาศยาน สาขาวิชาเทคโนโลยีซ่อมบำรุงอากาศยาน
3.คณะบริหารธุรกิจ	11	10	90.91	สาขาบริหารธุรกิจระหว่างประเทศ (เปิดเป็นปีแรก)
4.วิทยาลัยการท่องเที่ยว การบริการ และกีฬา	8	7	87.50	สาขาวิชากีฬากอล์ฟ (เปิดเป็นปีแรก)
5.วิทยาลัยนวัตกรรมการเกษตรและเทคโนโลยีอาหาร	4	3	75.00	สาขาวิชาเทคโนโลยีชีวภาพ (มหابันฑิต)
6.คณะนิติศาสตร์	4	3	75.00	หลักสูตรนิติศาสตรบัณฑิต [Online]
7.คณะพยาบาลศาสตร์	4	2	50.00	หลักสูตรพยาบาลศาสตรบัณฑิต (2.5 ปี) (เปิดเป็นปีแรก) หลักสูตรพยาบาลศาสตรบัณฑิต (2 ภาษา) (หลักสูตร ดำเนินการในปีสุดท้าย)
8.คณะวิทยาศาสตร์	3	2	66.67	สาขาวิชาเคมีประยุกต์ (หลักสูตรดำเนินการในปีสุดท้าย)
9.คณะกายภาพบำบัดและเวชศาสตร์การกีฬา	3	คุ้ม 1 ไม่คุ้ม 1 (NA 1 หลักสูตร)	50.00	สาขาวิชาวิทยาศาสตร์การออกกำลังกายและสมรรถภาพ ทางการกีฬา (เปิดเป็นปีแรก)



องค์ประกอบที่ 5 การบริหารจัดการ

จุดแข็ง

1. มหาวิทยาลัยใช้แผนยุทธศาสตร์เชิงรุกเพื่อพัฒนามหาวิทยาลัย โดยมุ่งเน้นการเพิ่มศักยภาพการแข่งขันในระดับสากล และนำแผนยุทธศาสตร์สู่การปฏิบัติได้อย่างมีประสิทธิภาพ ทำให้เกิดความร่วมมือจากหน่วยงานทุกระดับ มุ่งสู่ความเป็นเลิศด้านการบริหารองค์กรอัจฉริยะ
2. ผลการดำเนินงานตามพันธกิจสถาบัน ประสบความสำเร็จบรรลุเป้าหมายตามผลลัพธ์ (KRs) ที่กำหนดเป็นส่วนใหญ่ ทั้งในระดับหน่วยงานและมหาวิทยาลัย และสูงกว่าปีที่ผ่านมา
3. ผู้บริหารระดับสูง ให้ความสำคัญต่อคุณภาพชีวิตของบุคลากร โดยการปรับปรุงโครงสร้างการบริหาร จัดสวัสดิการที่จำเป็น ให้การส่งเสริมสนับสนุนการพัฒนาบุคลากร ปรับปรุงสภาพแวดล้อมภายในมหาวิทยาลัย และมีระบบการดูแลความปลอดภัยตลอด 24 ชั่วโมง



องค์ประกอบที่ 5 การบริหารจัดการ

จุดแข็ง (ต่อ)

4. งบประมาณส่วนใหญ่จัดสรรให้กับกิจกรรม/โครงการพัฒนานักศึกษา และศิษย์เก่า และมีหน่วยงานที่รับผิดชอบการสร้างความสัมพันธ์ที่ดี ระหว่างนักศึกษา ศิษย์เก่า และมหาวิทยาลัย
5. ระบบและกลไกการดำเนินงานด้านการประกันคุณภาพการศึกษา ได้บูรณาการเข้ากับการบริหารจัดการมหาวิทยาลัยในแต่ละพันธกิจสถาบันได้อย่างมีประสิทธิภาพ ทำให้เกิดทัศนคติที่ดีต่อการประกันคุณภาพการศึกษา
6. มีการเปิดโอกาสให้หัวหน้าหน่วยงานทุกระดับ ได้สะท้อนปัญหา อุปสรรค การดำเนินงานตามแผนยุทธศาสตร์ เพื่อเป็นข้อมูลป้อนกลับในการปรับปรุงแผน



องค์ประกอบที่ 5 การบริหารจัดการ

แนวทางเสริม

1. การเสริมสร้างระบบและกลไกในการกำกับ การติดตาม และประเมินผลการดำเนินงานตามแผนยุทธศาสตร์ และแผนปฏิบัติการประจำปี ด้วยการวิเคราะห์สาเหตุของปัญหาที่ทำให้การดำเนินงานไม่บรรลุเป้าหมาย เพื่อให้การปรับปรุงการดำเนินการในปีต่อไป มีแนวทางที่ชัดเจนและตรงประเด็นปัญหาที่เกิดขึ้น
2. เพิ่มความร่วมมือจากศิษย์เก่าในมิติอื่นๆ นอกจากการให้ความรู้ การให้รางวัล เพื่อให้เกิดประโยชน์ร่วมกัน ระหว่างนักศึกษาปัจจุบันกับศิษย์เก่า เช่น การถ่ายทอดประสบการณ์การเรียนรู้จากการทำงานจากรุ่นพี่สู่รุ่นน้อง การจัดตั้งกองทุนพัฒนานักศึกษาและศิษย์เก่า การพัฒนาระบบสารสนเทศเทคโนโลยีศิษย์เก่า เป็นต้น
3. จัดทำแผนระยะยาว สำหรับการเปลี่ยนผ่านเข้าสู่เกณฑ์ประกันคุณภาพที่เป็นสากล ทั้งระดับหลักสูตร ระดับคณะ และสถาบัน



องค์ประกอบที่ 5 การบริหารจัดการ

ข้อเสนอแนะเพื่อการพัฒนา

1. จากข้อมูลเปรียบเทียบรายได้ต่อหัว รายจ่ายต่อหัว และจำนวนนักศึกษา ณ จุดคุ้มทุนกับจำนวนนักศึกษาในหลักสูตร ทำให้เห็นว่า ภายใต้วิธีการวิเคราะห์ความคุ้มทุนเดียวกันจะยังมีหลักสูตรที่มีผลการดำเนินงานทางการเงินอยู่ในระดับต่ำกว่าจุดคุ้ม ซึ่งถือว่าเป็นจุดที่ควรได้รับการปรับปรุงแก้ไข จึงขอเสนอให้มหาวิทยาลัยโดยคณะบดีคณะวิชาที่เปิดดำเนินการสอนหลักสูตรดังกล่าว ได้วิเคราะห์ปัจจัยเหตุของผลการดำเนินงานที่ไม่น่าพอใจทั้งด้านรายรับ และรายจ่าย เพื่อวางมาตรการในการปรับปรุงผลการดำเนินงานทางการเงินของหลักสูตรเหล่านั้น และมหาวิทยาลัยสมควรให้การสนับสนุนตามความจำเป็น เพื่อให้หลักสูตรสามารถยกระดับผลการดำเนินงานให้เหนือจุดคุ้มทุนได้ในปีต่อไป
2. ควรปรับระบบและกลไกการติดตามผลการพัฒนาการบริหารความเสี่ยง โดยกำหนดให้มีการรายงานผลการบริหารความเสี่ยงในด้านที่มีความเสี่ยงสูงเป็นระยะๆ ตลอดปีการศึกษา



ข้อสังเกตในภาพรวม

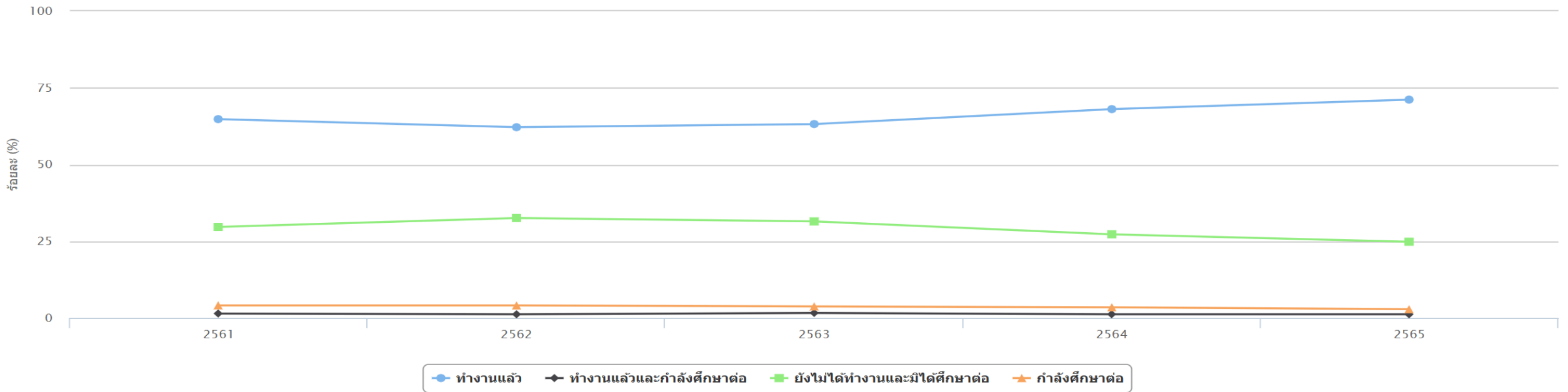


[ตัวบ่งชี้ 2.2] ร้อยละของบัณฑิตปริญญาตรีที่ได้งานทำหรือประกอบอาชีพอิสระภายใน 1 ปี

ไม่มีหลักสูตรที่มีผลการดำเนินงาน ต่ำกว่าค่าเป้าหมายของแผนยุทธศาสตร์ KR1.3.1 อัตราการได้งานทำและประกอบอาชีพอิสระ ภายใน 1 ปีหลังสำเร็จการศึกษา (เป้าหมายปีการศึกษา 2565 อยู่ที่ ร้อยละ 65 ขึ้นไป)
มีจำนวน 5 หลักสูตร 4 คณะวิชา ที่มีผลการดำเนินงาน ต่ำกว่า ค่าเฉลี่ยของประเทศ ซึ่งเท่ากับ 72.33%

หลักสูตร	ร้อยละ
1. หลักสูตรเทคโนโลยีบัณฑิต สาขาวิชาการผลิตดนตรี	72.22
2. หลักสูตรวิทยาศาสตรบัณฑิต สาขาวิชาคอมพิวเตอร์เกมและอีสปอร์ต	70.59
3. หลักสูตรวิทยาศาสตรบัณฑิต สาขาวิชาอาชญวิทยาและนิติวิทยาศาสตร์	68.75
4. หลักสูตรวิศวกรรมศาสตรบัณฑิต สาขาวิชาวิศวกรรมอุตสาหกรรม	66.67
5. หลักสูตรวิศวกรรมศาสตรบัณฑิต สาขาวิชาวิศวกรรมเครื่องกล	65.00

หน้าแรก » แผนภูมิแสดงแนวโน้มสถานภาพการทำงานของผู้สำเร็จการศึกษา



ปีการศึกษา	จำนวนผู้สำเร็จการศึกษา (คน)				
	ทำงานแล้ว	ทำงานแล้วและกำลังศึกษาต่อ	ยังไม่ได้ทำงานและมีได้ศึกษาต่อ	กำลังศึกษาต่อ	รวมทั้งหมด
2561	130,011 (64.79%)	2,896 (1.44%)	59,523 (29.66%)	8,232 (4.10%)	200,662
2562	103,405 (62.16%)	1,995 (1.20%)	54,168 (32.56%)	6,791 (4.08%)	166,359
2563	75,856 (63.19%)	1,942 (1.62%)	37,749 (31.45%)	4,500 (3.75%)	120,047
2564	89,220 (68.05%)	1,582 (1.21%)	35,744 (27.26%)	4,567 (3.48%)	131,113
2565	3,680 (71.15%)	61 (1.18%)	1,284 (24.83%)	147 (2.84%)	5,172

Showing 1 to 5 of 5 entries



[ตัวบ่งชี้ 2.3] ผลงานทางวิชาการของอาจารย์ประจำและนักวิจัย

ค่าร้อยละของผลรวมถ่วงน้ำหนักผลงานวิชาการ/งานสร้างสรรค์ ที่คิดเฉพาะผลงานที่มีค่าถ่วงน้ำหนักอยู่ใน
วารสาร **TCI กลุ่ม 2 ขึ้นไป** หรืองานสร้างสรรค์ที่ได้รับการเผยแพร่ในระดับชาติขึ้นไป
KR2.5.1 ร้อยละของผลรวมถ่วงน้ำหนักผลงานวิชาการที่มีค่าถ่วงน้ำหนักของผลงาน 0.6 ขึ้นไป
(ค่าถ่วงน้ำหนัก 0.60 ขึ้นไป ไม่น้อยกว่าร้อยละ 20 ในปีการศึกษา 2565 ของอาจารย์ประจำและนักวิจัย)
ผลการดำเนินงานระดับสถาบัน อยู่ที่ร้อยละ 48.39

5 อันดับสูงสุด

คณะ/วิทยาลัย/สถาบัน	ค่าร้อยละ
1.วิทยาลัยครูสุริยเทพ	338.46
2.วิทยาลัยดนตรี	139.17
3.วิทยาลัยนวัตกรรมการผลิตเทคโนโลยี	124.93
4.วิทยาลัยวิศวกรรมชีวการแพทย์	110.59
5.คณะเศรษฐศาสตร์	98.18



[ตัวบ่งชี้ 2.3] ผลงานทางวิชาการของอาจารย์ประจำและนักวิจัย (ต่อ)

ค่าร้อยละของผลรวมถ่วงน้ำหนักผลงานวิชาการ/งานสร้างสรรค์ ที่คิดเฉพาะผลงานที่มีค่าถ่วงน้ำหนักอยู่ใน
วารสาร **TCI กลุ่ม 2 ขึ้นไป** หรืองานสร้างสรรค์ที่ได้รับการเผยแพร่ในระดับชาติขึ้นไป
KR2.5.1 ร้อยละของผลรวมถ่วงน้ำหนักผลงานวิชาการที่มีค่าถ่วงน้ำหนักของผลงาน 0.6 ขึ้นไป
(ค่าถ่วงน้ำหนัก 0.60 ขึ้นไป ไม่น้อยกว่าร้อยละ 20 ในปีการศึกษา 2565 ของอาจารย์ประจำและนักวิจัย)
ผลการดำเนินงานระดับสถาบัน อยู่ที่ร้อยละ 48.39

5 อันดับน้อยสุด

คณะ/วิทยาลัย/สถาบัน	ค่าร้อยละ
1.คณะกายภาพบำบัดและเวชศาสตร์การกีฬา	2.67
2.สถาบันการทูตและการต่างประเทศ	6.67
3.คณะรัฐศาสตร์	12.73
4.สถาบันการบิน	15.00
5.คณะวิทยาศาสตร์	23.69



[ตัวบ่งชี้ 2.3] ผลงานทางวิชาการของอาจารย์ประจำและนักวิจัย (ต่อ)

ค่าร้อยละของผลรวมถ่วงน้ำหนักผลงานวิชาการ/งานสร้างสรรค์ ที่คิดเฉพาะผลงานที่มีค่าถ่วงน้ำหนักอยู่ในวารสาร **TCI กลุ่ม 1 ขึ้นไป** หรืองานสร้างสรรค์ที่ได้รับการเผยแพร่ในระดับความร่วมมือระหว่างประเทศขึ้นไป (ค่าถ่วงน้ำหนัก 0.80 ขึ้นไป ไม่น้อยกว่าร้อยละ 60 ของอาจารย์ประจำและนักวิจัย)

คณะ/วิทยาลัย/สถาบัน	ค่าร้อยละ
1.วิทยาลัยครูสุริยเทพ	112.31
2.วิทยาลัยวิศวกรรมชีวการแพทย์	103.53
3.วิทยาลัยนวัตกรรมการดิจิทัลเทคโนโลยี	83.84
4.คณะเศรษฐศาสตร์	70.91
5.วิทยาลัยนิเทศศาสตร์	67.88
6.คณะรังสีเทคนิค	66.67



[ตัวบ่งชี้ 2.3] ผลงานทางวิชาการของอาจารย์ประจำและนักวิจัย (ต่อ)

ค่าร้อยละของผลรวมถ่วงน้ำหนักผลงานวิชาการ/งานสร้างสรรค์ ที่คิดเฉพาะผลงานที่มีค่าถ่วงน้ำหนักอยู่ในวารสาร **TCI กลุ่ม 1 ขึ้นไป** หรืองานสร้างสรรค์ที่ได้รับการเผยแพร่ในระดับความร่วมมือระหว่างประเทศขึ้นไป (ค่าถ่วงน้ำหนัก 0.80 ขึ้นไป น้อยกว่า ร้อยละ 20 ของอาจารย์ประจำและนักวิจัย)

คณะ/วิทยาลัย/สถาบัน	ค่าร้อยละ
1.สถาบันการบิณ	0.00
2.สถาบันการทูตและการต่างประเทศ	0.00
3.วิทยาลัยนานาชาติ	0.00
4.คณะกายภาพบำบัดและเวชศาสตร์การกีฬา	2.67
5.วิทยาลัยศิลปศาสตร์	5.61
6.คณะบริหารธุรกิจ	6.53
7.คณะรัฐศาสตร์	7.27
8.คณะนิติศาสตร์	8.18
9.สถาบันรัฐประศาสนศาสตร์และนโยบายสาธารณะ	13.33
10.วิทยาลัยวิศวกรรมศาสตร์	17.66

องค์ประกอบ	ผลการประเมิน	
	กรรมการ 2564	กรรมการ 2565
องค์ประกอบที่ 1 การผลิตบัณฑิต		
1.1 ผลการบริหารจัดการหลักสูตร โดยรวม	3.69	3.59
1.2 อาจารย์ประจำสถาบันที่มีคุณวุฒิปริญญาเอก	5.00	5.00
1.3 อาจารย์ประจำสถาบันที่ดำรงตำแหน่งทางวิชาการ	3.12	3.22
1.4 การบริการนัศึกษาระดับปริญญาตรี	5.00	5.00
1.5 กิจกรรมนัศึกษาระดับปริญญาตรี	5.00	5.00
เฉลี่ยคะแนนองค์ประกอบที่ 1	4.36	4.36
องค์ประกอบที่ 2 การวิจัย		
2.1 ระบบและกลไกการบริหารและพัฒนางานวิจัย หรืองานสร้างสรรค์	5.00	5.00
2.2 เงินสนับสนุนงานวิจัยและงานสร้างสรรค์	4.27	4.61
2.3 ผลงานวิชาการของอาจารย์ประจำและนักวิจัย	4.72	4.76
เฉลี่ยคะแนนองค์ประกอบที่ 2	4.66	4.79

องค์ประกอบ	ผลการประเมิน	
	กรรมการ 2564	กรรมการ 2565
องค์ประกอบที่ 3 การบริการวิชาการ		
3.1 การบริการวิชาการแก่สังคม	5.00	5.00
เฉลี่ยคะแนนองค์ประกอบที่ 3	5.00	5.00
องค์ประกอบที่ 4 การทำนุบำรุงศิลปและวัฒนธรรม		
4.1 ระบบและกลไกการทำนุบำรุงศิลปและวัฒนธรรม	5.00	5.00
เฉลี่ยคะแนนองค์ประกอบที่ 4	5.00	5.00
องค์ประกอบที่ 5 การบริหารจัดการ		
5.1 การบริหารของสถาบันเพื่อการกำกับติดตามตามผลลัพธ์ตามพันธกิจ กลุ่มสถาบันและเอกลักษณ์ของสถาบัน	5.00	5.00
5.2 ผลการบริหารงานของคณะ	4.51	4.44
5.3 ระบบกำกับการประกันคุณภาพหลักสูตร และคณะ	5.00	5.00
เฉลี่ยคะแนนองค์ประกอบที่ 5	4.84	4.81
เฉลี่ยคะแนนรวมทุกตัวบ่งชี้ของทุกองค์ประกอบ	4.64	4.66



ตารางวิเคราะห์ผลการประเมิน ระดับสถาบัน ปีการศึกษา 2565

องค์ประกอบคุณภาพ	ตัวบ่งชี้	คะแนนการประเมินเฉลี่ยตัวบ่งชี้				
		I	P	O	รวม	ผลประเมิน
องค์ประกอบที่ 1 การผลิตบัณฑิต	5	4.11	5.00	3.59	4.36	ระดับดี
องค์ประกอบที่ 2 การวิจัย	3	4.61	5.00	4.76	4.79	ระดับดีมาก
องค์ประกอบที่ 3 การบริการวิชาการ	1	-	5.00	-	5.00	ระดับดีมาก
องค์ประกอบที่ 4 การทำนุบำรุงศิลปและวัฒนธรรม	1	-	5.00	-	5.00	ระดับดีมาก
องค์ประกอบที่ 5 การบริหารจัดการ	3	-	5.00	4.44	4.81	ระดับดีมาก
ผลการประเมิน		4.28	5.00	4.27	4.66	ระดับดีมาก



ขอบพระคุณครับ